

« LA CRISE ÉCOLOGIQUE ACTUELLE [...] EST LA CRISE D'UN VIVANT QUI A OUBLIÉ SA PARENTÉ AVEC LES AUTRES VIVANTS, ET QUI EST INSENSIBLE AU FAIT QUE SON ESSENCE RÉSIDE PEUT-ÊTRE DANS SES RELATIONS À EUX. C'EST DONC AUSSI UNE CRISE DE LA SENSIBILITÉ. C'EST CE BRANCHEMENT SENSIBLE, AFFECTIF, PRATIQUE AU VIVANT QUI A ÉTÉ DÉFAIT ET QU'IL FAUT RÉ-INVENTER. »

Baptiste Morizot
(enseignant-chercheur en philosophie),
extrait de la revue Billebaude n°11,
« L'animal imaginaire » - novembre 2017

ILLUSTRER POUR CONSERVER, DÉVOILER, RÉUNIR

Face à la complexité en apparence insoluble du monde, les images figurent des concepts, combinent des notions sans forcément apporter de réponses figées. L'image est le vecteur d'un dialogue entre son créateur/locuteur et ses destinataires, qui les interprètent à travers le prisme de leur culture, de leur expérience et de leurs croyances.

Dessiner permet d'essayer de comprendre, de chercher une vérité et a minima de s'approprier son environnement. Représenter, imager permet de conserver, de lutter contre la disparition. Collectionner, regrouper, classer, inventorier, montrer des images est une tentative de compréhension objective et de stabilisation de la réalité.

Mes dessins me permettent de figer un univers personnel, mouvant, en perpétuelle évolution. Je construis un fond documentaire, une mythologie intime et l'expose, le présente au monde extérieur. Les images/illustrations produites sont les traces d'une narration disparue, que le regardeur doit recréer, à la manière d'un archéologue.

Mon travail est fondé sur des ressources documentaires, il s'inspire essentiellement de planches scientifiques et d'illustrations naturalistes. J'utilise ce formalisme

pour ancrer un monde fictif dans le domaine du vrai. La technique du dessin et les aberrations formelles laissent une part de mystère qui permet à chacun d'y trouver sa propre réalité et de questionner la notion de vérité.

En juxtaposant des représentations d'animaux réels ou de mon bestiaire personnel, en mêlant des dessins, des gravures et des livres, je questionne la véracité des documentations, et par là notre rapport à la connaissance, aux savoirs, aux sciences, à la mémoire et à la trace.

En représentant, dépeçant ou « rhabillant » des animaux, authentiques ou utopiques, j'essaie de dévoiler ce qui nous unit à eux, Je donne à voir notre rapport aux non-humains et notre part d'animalité. L'animal nous confronte à l'altérité tout en nous rappelant notre indéniable connexion au vivant, au monde.

Figurer est une tentative désespérée de lutter contre l'instabilité de la réalité et l'éphémère de la vie.

Mon travail est fortement marqué par les recherches de l'anthropologue Philippe Descola et des philosophes Isabelle Stengers, Vinciane Despret et Baptiste Morizot.

MIROIR

série

> 17 dessins,
encre sur papier Canson 224 g,
format standard A3
2016 - 2020

Déf. : Ce qui offre l'image de quelque chose et
le met en quelque sorte devant nos yeux :
Les yeux sont le miroir de l'âme.*

*source : Larousse

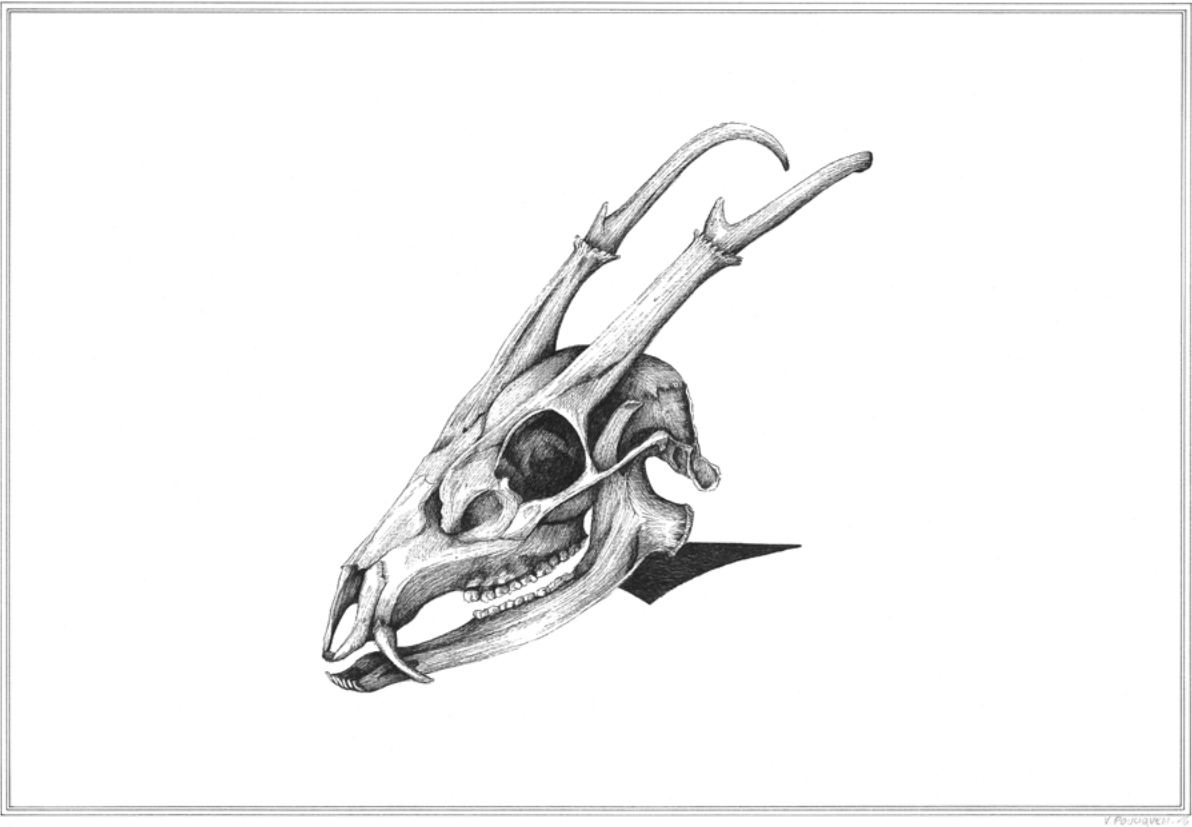
La série *Miroir* est composée de 17 planches de biologie animale, réalisées à l'encre. Liées entre elles à la manière d'un arbre généalogique, ou phylogénétique, ce dispositif permet de visualiser l'évolution buissonnante d'une espèce totalement fictive.

A partir d'un crâne de base, reproduit en 2016 d'après une photographie, 3 premières espèces (taxons) sont apparues en 2017 par un travail de reconstitution faciale. Elles ont ensuite évoluées puis se sont croisées au cours des années jusqu'à extinction en septembre 2021. Notez donc les ressemblances et les différences entre les individus, descendants à leur tour ancêtres. L'évolution se poursuit jusqu'à vous présenter un animal réaliste, reproduit d'après une photographie de l'animal réel actuel, pour s'achever sur le reflet du crâne de base. Les évolutions successives n'ont pas permis la survie de l'espèce dans ses conditions de vie actuelles.

« J'ai donné à ce principe, en vertu duquel une variation si insignifiante qu'elle soit se conserve et se perpétue, si elle est utile, le nom de sélection naturelle ».

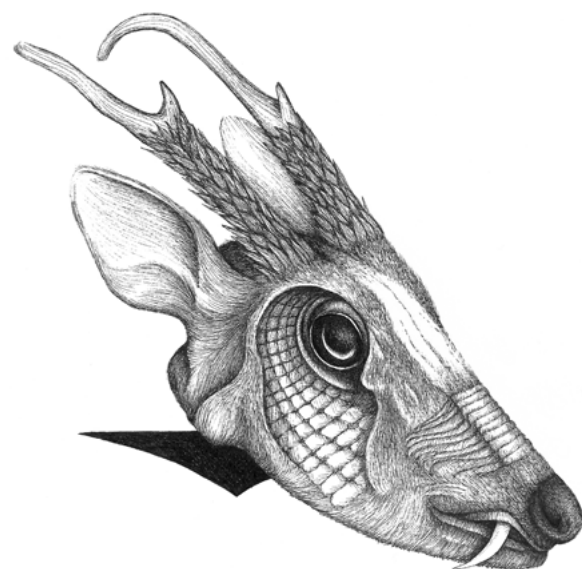
L'origine des espèces, Charles Darwin, 1906

Le spécimen de départ est celui d'un muntjac de Reeves mâle, petit cervidé originaire d'Asie, très adaptable, son espèce est aujourd'hui considérée comme invasive en France. Ses bois et ses grandes canines sont des attributs importants pour l'accès aux femelles (combat et séduction). La sélection sexuelle est un des deux mécanismes de la sélection naturelle, moteur de l'évolution des espèces.



ANCÊTRE COMMUN

TAXON : 0
ANCÊTRE : 0
DESCENDANTS : 16
CROISEMENT : 0
ANNÉE : 2016



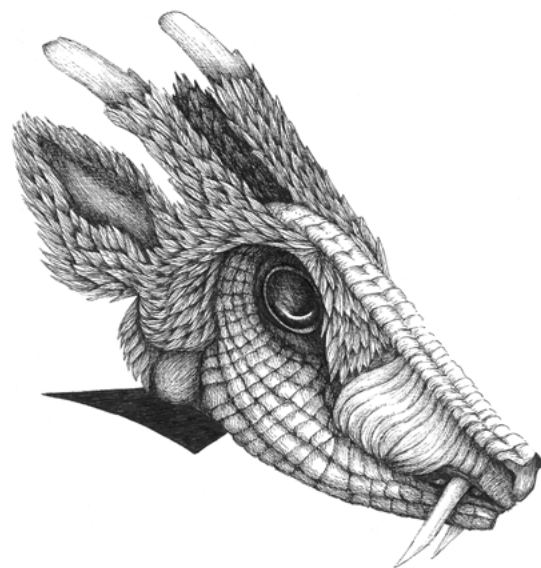
A1

TAXON : A
 ANCÊTRE : 1
 DESCENDANTS : 8
 CROISEMENT : 0
 ANNÉE : 2016



AA1

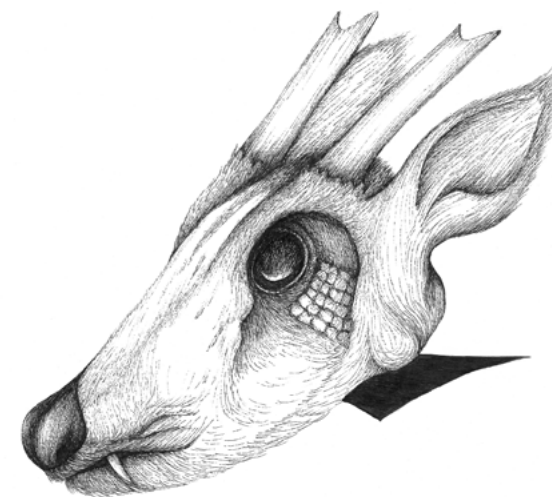
TAXON : AA
 ANCÊTRES : 2
 DESCENDANT : 1
 CROISEMENT : 0
 ANNÉE : 2019



V. Boulanger Ph. 19

AA2

TAXON : AA
 ANCÊTRES : 3
 DESCENDANT : 0
 CROISEMENT : 0
 ANNÉE : 2019



V. Boulanger Ph. 19

AB

TAXON : AB
 ANCÊTRES : 2
 DESCENDANTS : 5
 CROISEMENT : 0
 ANNÉE : 2019



B1

TAXONS : B
 ANCÊTRE : 1
 DESCENDANTS : 9
 CROISEMENT : 0
 ANNÉE : 2017



BA

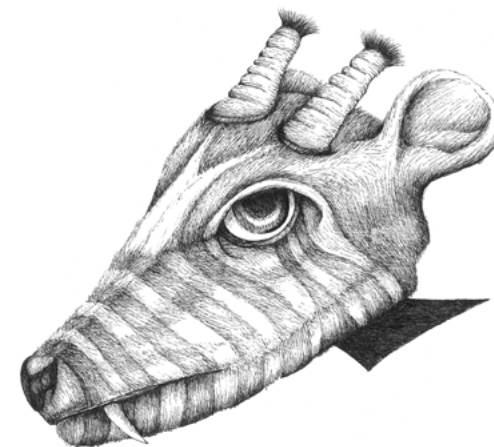
TAXONS : BA
 ANCÊTRES : 2
 DESCENDANTS : 5
 CROISEMENT : 0
 ANNÉE : 2019



16_F0409284v.01

AB/BA.1

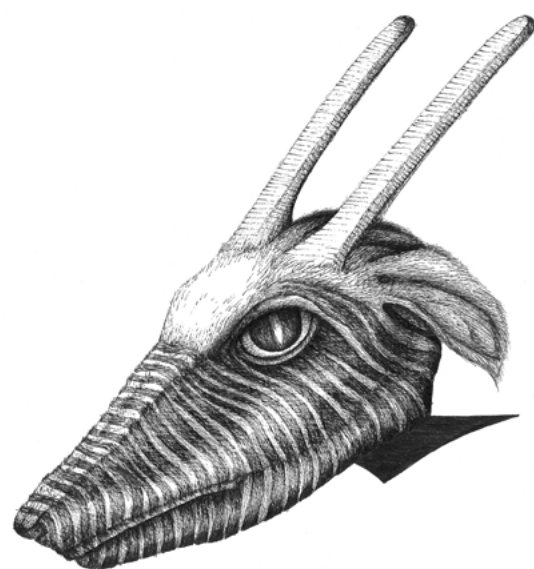
TAXONS : A + B
 ANCÊTRES : 3
 DESCENDANTS : 4
 CROISEMENT : 1
 ANNÉE : 2021



16_F0409284v.01

AB/BA.2

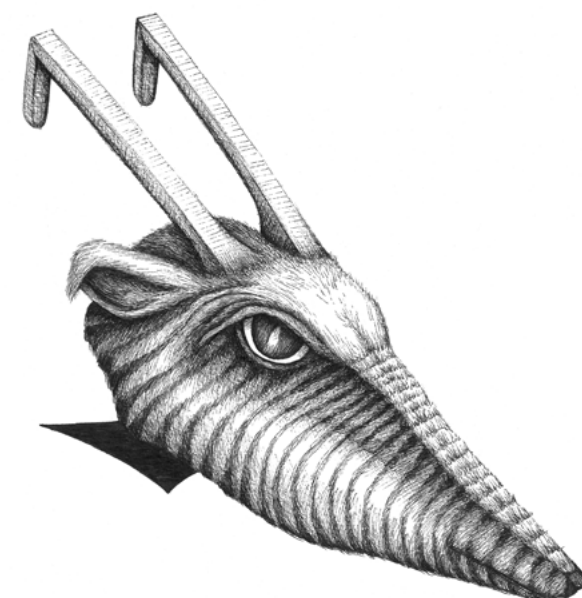
TAXONS : A + B
 ANCÊTRES : 4
 DESCENDANTS : 3
 CROISEMENT : 0
 ANNÉE : 2021



V. FOURNEN. 19

BB1

TAXON : BB
 ANCÊTRES : 2
 DESCENDANTS : 5
 CROISEMENT : 0
 ANNÉE : 2019



V. FOURNEN. 19

BB2

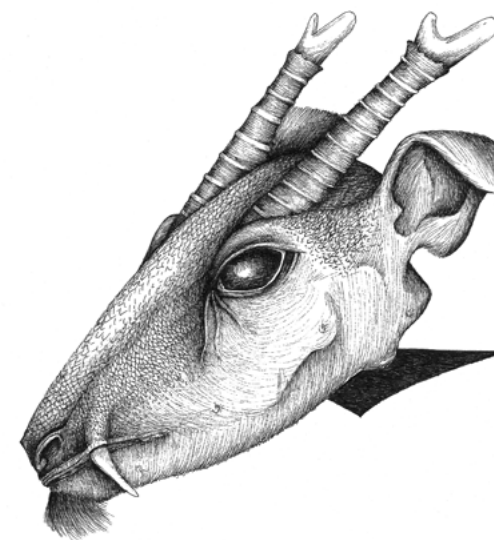
TAXON : BB
 ANCÊTRES : 3
 DESCENDANTS : 4
 CROISEMENT : 0
 ANNÉE : 2019



W. POLIQUEN. 14

C1

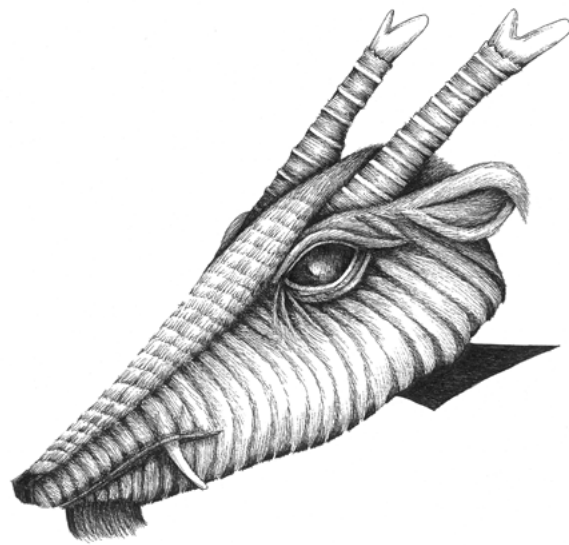
TAXON : C
 ANCÊTRE : 1
 DESCENDANTS : 5
 CROISEMENT : 0
 ANNÉE : 2017



W. POLIQUEN. 21

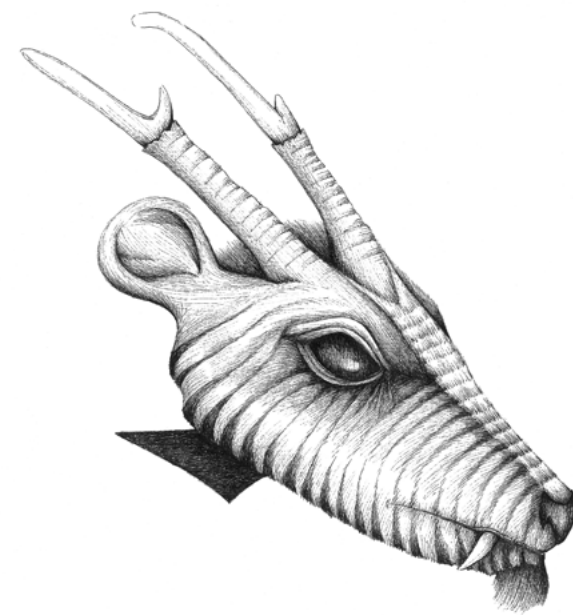
C2

TAXON : C
 ANCÊTRES : 2
 DESCENDANTS : 4
 CROISEMENT : 0
 ANNÉE : 2021



BB2/C2

TAXONS : B + C
 ANCÊTRES : 6
 DESCENDANTS : 9
 CROISEMENT : 1
 ANNÉE : 2021



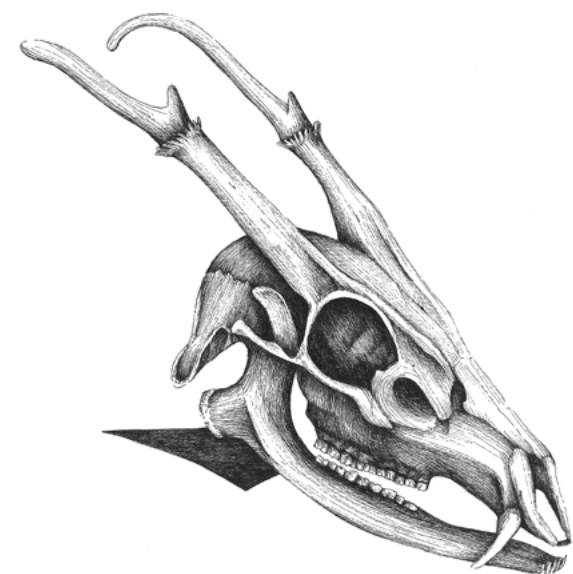
AB/BA2/BB2/C2.1

TAXONS : A + B + C
 ANCÊTRES : 7
 DESCENDANTS : 2
 CROISEMENT : 1
 ANNÉE : 2021



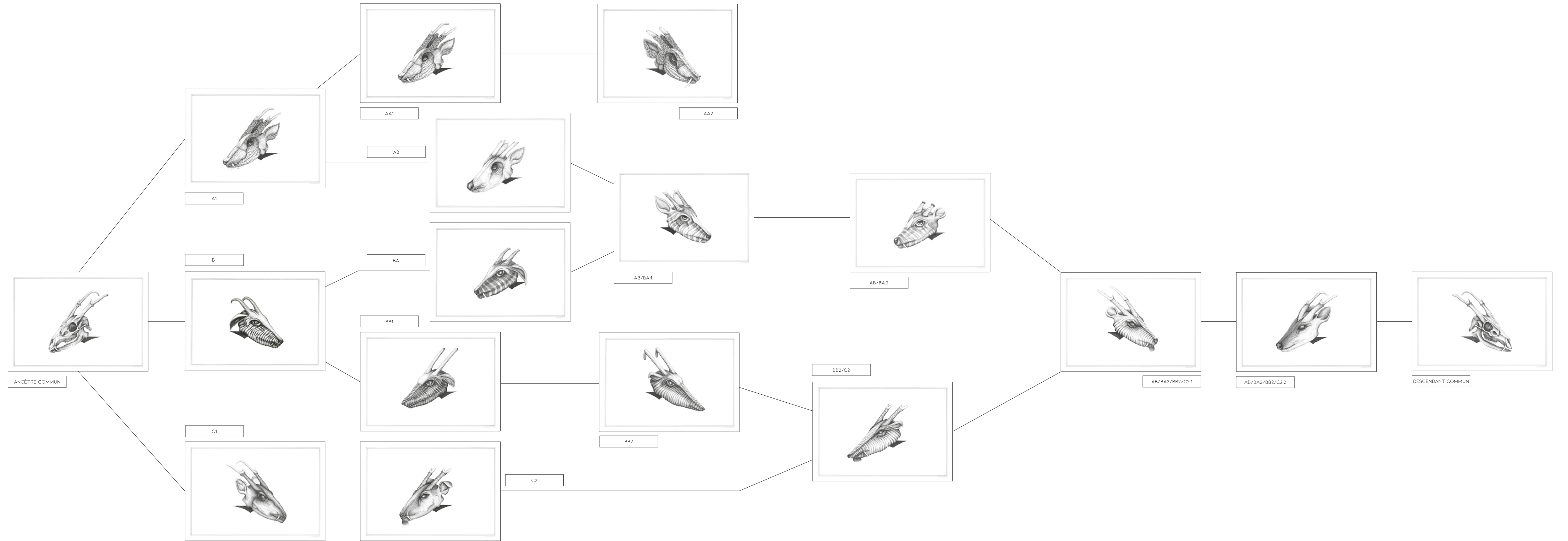
AB/BA2/BB2/C2.2

TAXONS : A + B + C
 ANCÊTRES : 8
 DESCENDANT : 1
 CROISEMENT : 0
 ANNÉE : 2021



DESCENDANT COMMUN

TAXONS : A + B + C
 ANCÊTRES : 16
 DESCENDANT : 0
 CROISEMENT : 0
 ANNÉE : 2021



PASSÉRIFORMES

série

> 4 dessins
crayon de couleur sur Pastel Card,
3 formats standard raisin et 29 x 44,5 cm
2021

Déf. : Nom d'ordre donné aux oiseaux passereaux.
On en connaît plus de 5 000 espèces [...].*

*source : Larousse

LA SÉRIE Passériformes est composée
Lactuellement de 4 dessins au crayon de couleur
sur papier teinté et texturé. Chaque dessin est
une planche d'étude d'un passereau inscrit sur
la liste rouge de l'Union Internationale pour la
Conservation de la Nature (UICN).

Sont présentés ici 4 exemples représentatifs
des classifications utilisées dans cette liste : le
chardonneret élégant est classé Vulnérable (VU)
dans la liste rouge de l'UICN France, le moineau
friquet En Danger (EN), la pie grièche à poitrine rose
en Danger Critique (CR), enfin le grimpeur d'Oahu
est classé *CR - possibly extinct* - dans la Red List
mondiale. Les passereaux composent la classe la
plus répandue dans le monde, c'est aussi celle en
plus forte régression : un tiers de la population
serait menacée de disparition en France.

Ces illustrations naturalistes, ton sur ton,
comportent des renvois pour lesquels nous
n'avons pas la légende. Les oiseaux sont de dos,
leur squelette apparaît. Nous observons, étudions,
comptons, notons, classons, mesurons, tenons
l'inventaire de ces possibles disparitions, espérant
les arrêter.

> *Moineau friquet*,
crayon de couleur sur Pastel Card, 50 x 65 cm, 2021



Classé En Danger (EN) dans la liste rouge de l'IUCN France

> *Chardonneret élégant*,
crayon de couleur sur Pastel Card, 50 x 65 cm, 2021



Classé Vulnérable (VU) dans la liste rouge de l'IUCN France

> *Pie grièche à poitrine rose*,
crayon de couleur sur Pastel Card, 50 x 65 cm, 2021



Classé en Danger Critique (CR) dans la liste rouge de l'IUCN France

> *Grimpeur d'Oahu naturalisé*,
crayon de couleur sur Pastel Card, 29 x 44,5 cm, 2021



Classé En Danger Critique (CR) - possibly extinct -
dans la liste rouge mondial de l'IUCN (Red list)



*Les pots d'embaumement,
Frederik Ruysch, extrait de
Thesaurus animalium primus, 1710*

SAISONS

série

> 4 dessins,
encre sur papier, 24 x 30 cm encadré,
2015

LA SÉRIE SAISONS a été réalisée en 2015 pour le décor d'un spectacle sur les cabinets de curiosités.

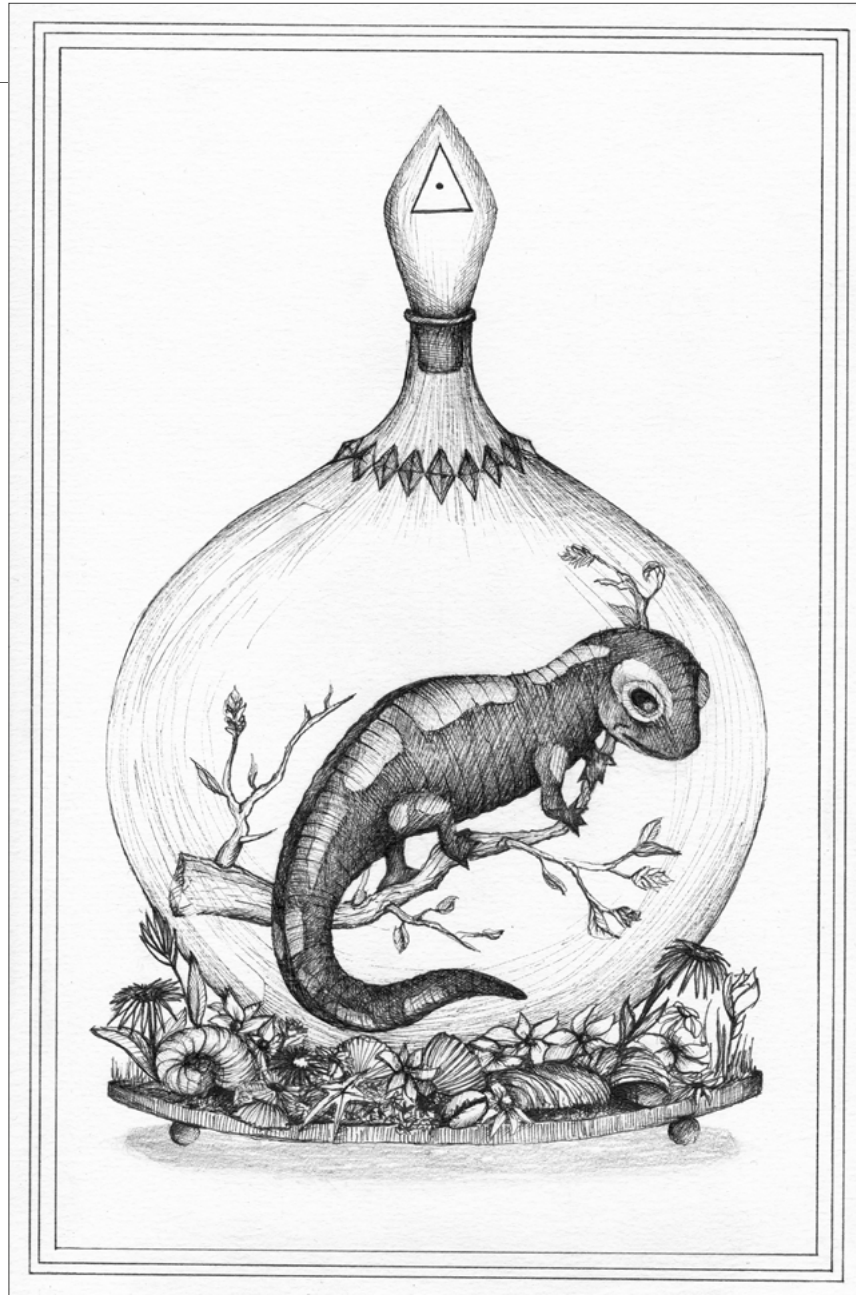
Elle se compose de 4 dessins à l'encre noire de petit format mettant en relation, selon les principes alchimistes, les 4 éléments (feu, eau, air, terre) et les 4 saisons, tout en associant les 3 règnes (animal, minéral, végétal). Ce travail fait également référence de l'œuvre de Frederik Ruysch, médecin et anatomiste néerlandais du ^{xvii}^e siècle.

Ancêtre de la science moderne, l'alchimie était très emprunte de mysticisme, elle est l'exemple des différences de conception des savoirs et donc de perception du monde selon les époques et les sociétés.

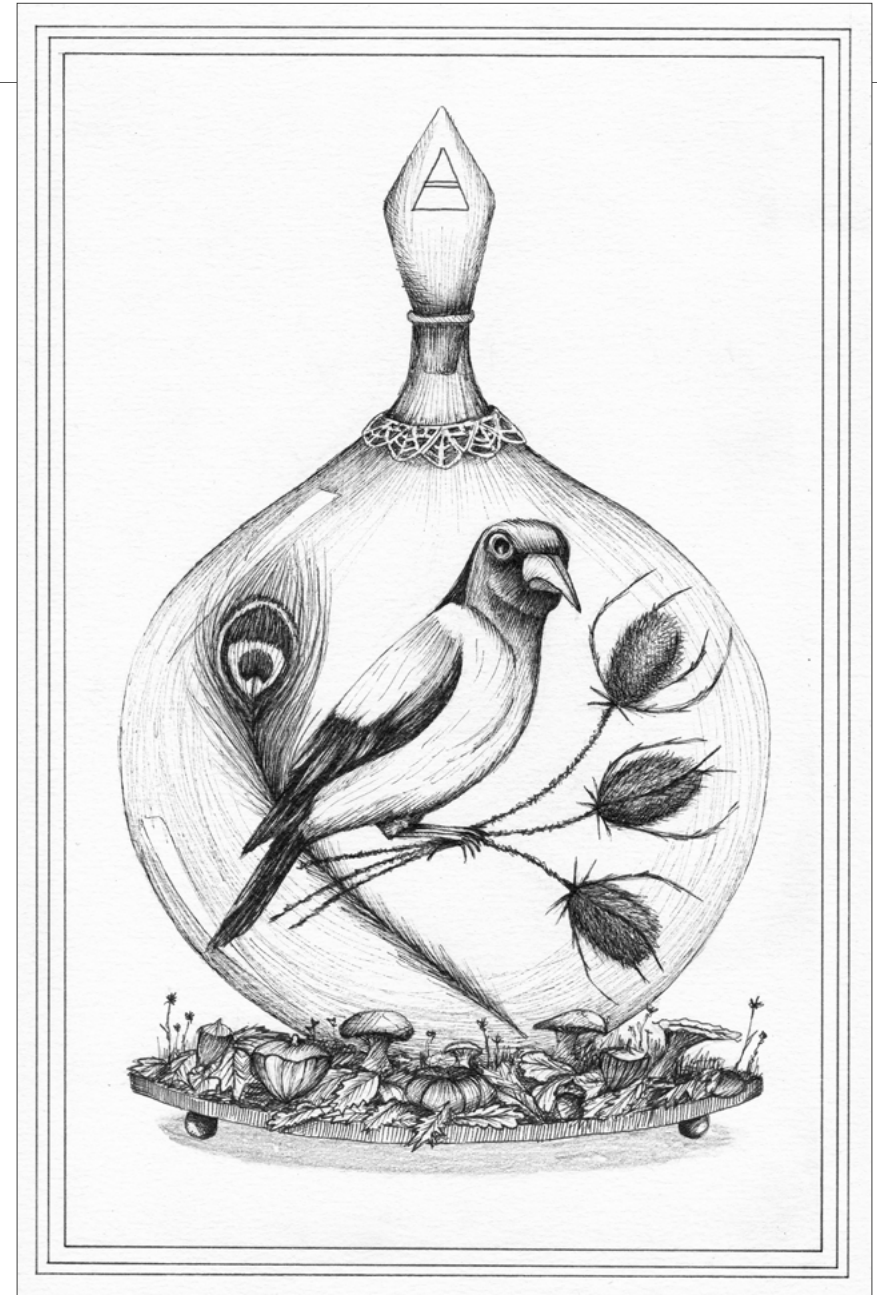
Dans *Saisons*, la « nature » sous cloche est conservée, arrangée, naturalisée, embaumée, immortelle.



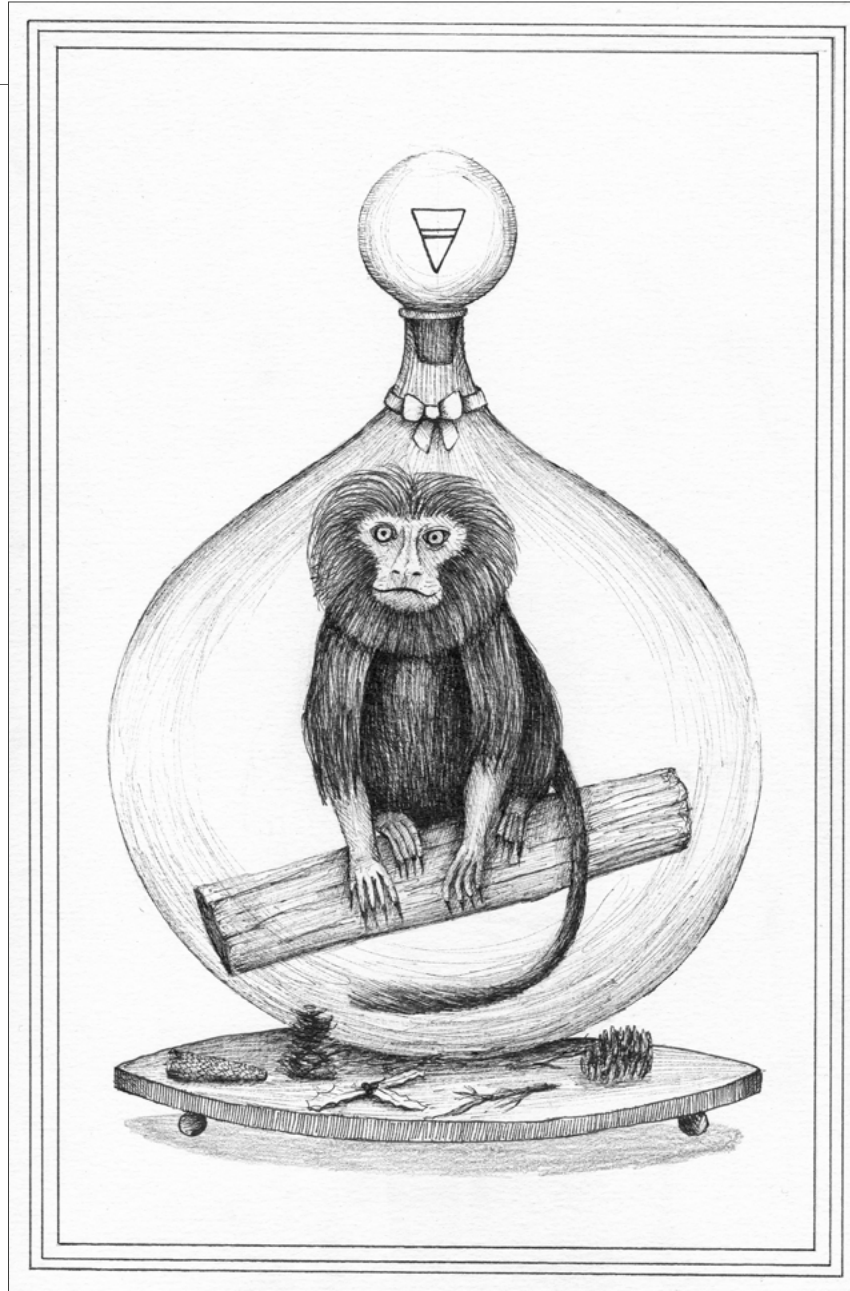
> *Printemps.*
 encre sur papier 225 g/m²,
 16 x 24 cm, 2015



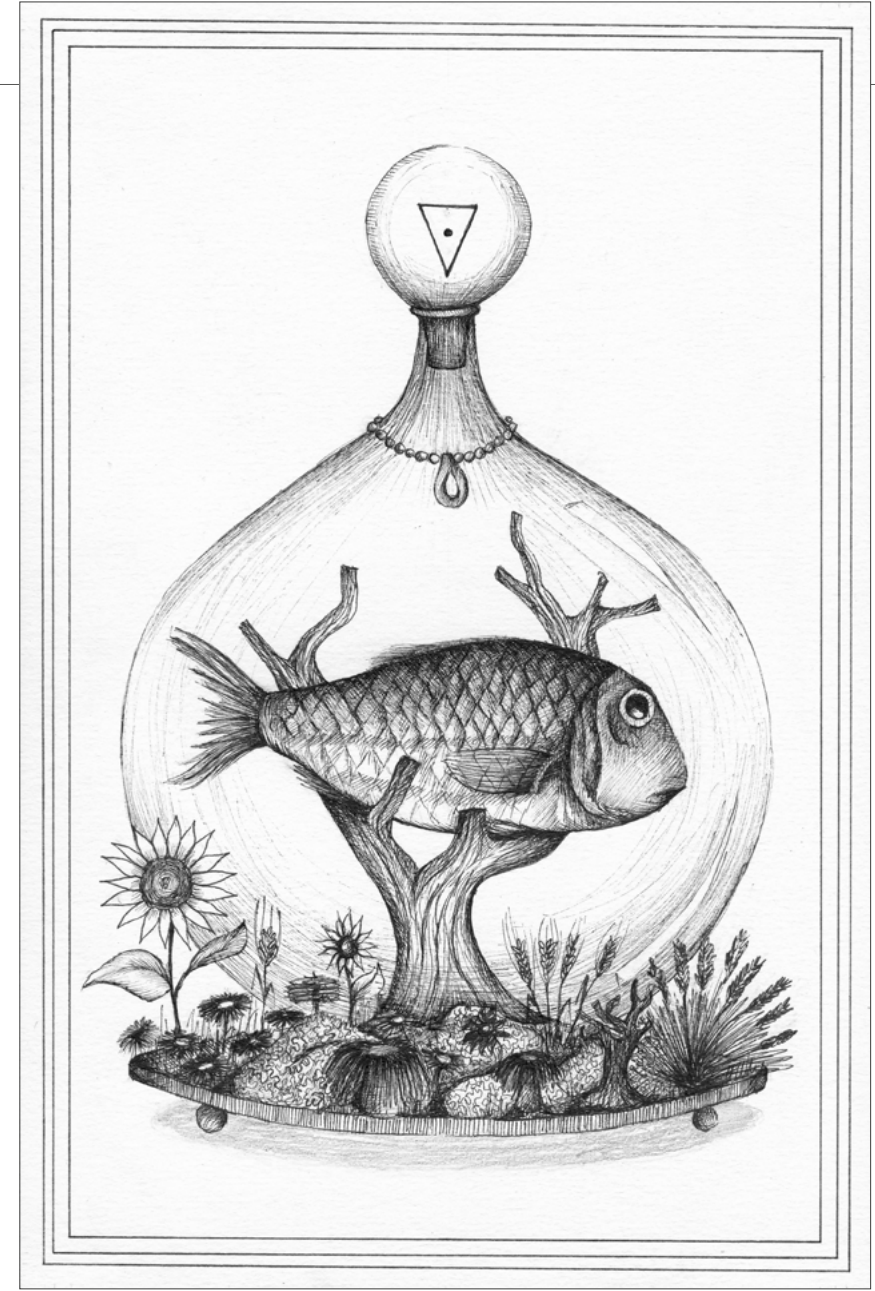
> *Automne.*
 encre sur papier 225 g/m²,
 16 x 24 cm, 2015



> *Hiver*,
 encre sur papier 225 g/m²,
 16 x 24 cm, 2015



> *Été*,
 encre sur papier 225 g/m²,
 16 x 24 cm, 2015



TRICHOPTÈRES

série

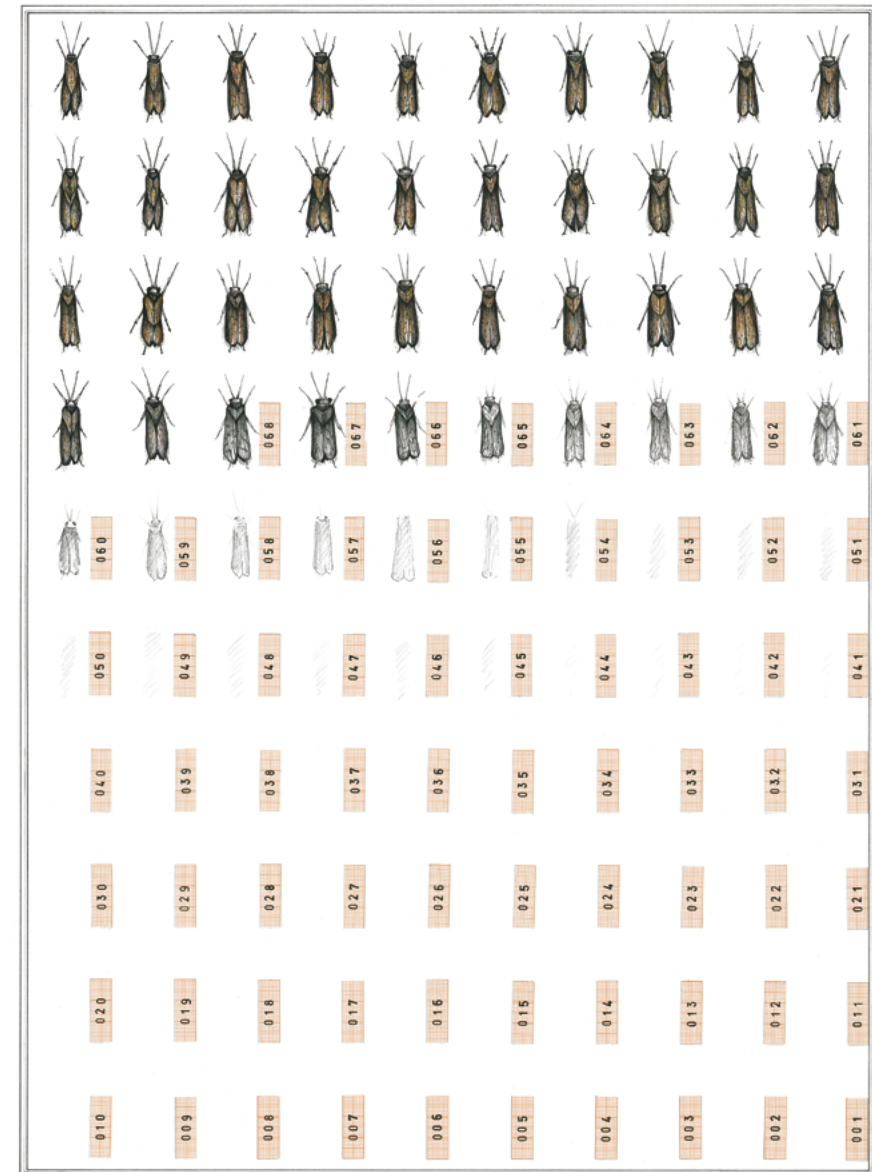
> 2 dessins
graphite et gaufrage sur papier aquarelle
format standard raisin.
2021

LA SÉRIE *Trichoptères* se compose de deux planches d'étude d'insectes. Par deux procédés graphiques différents, elles proposent de visualiser la disparition importante de ces insectes.

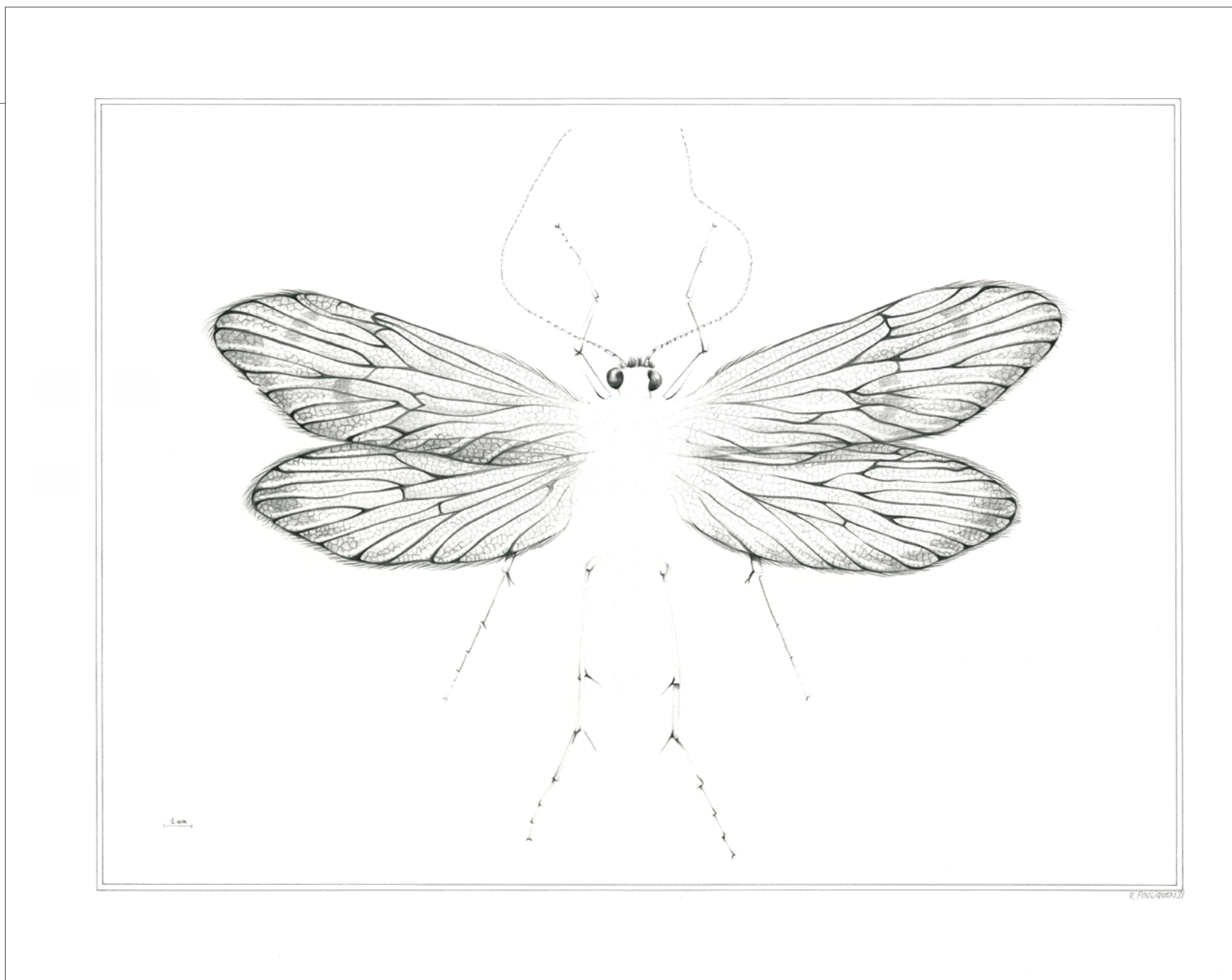
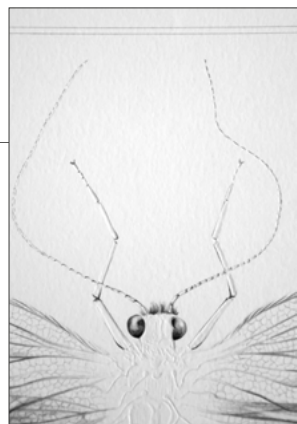
Les trichoptères sont apparentés de près aux mites et aux papillons. Des études estiment que leur population aurait réduit de 68 % ces dernières années, faisant d'elle l'espèce la plus touchée par la 6^e extinction de masse.

Selon les codes de monstration des muséums d'histoire naturelle et des entomologistes, les insectes sont bien rangés, bien alignés. Cependant, reste surtout une accumulation d'étiquettes, de chiffres tamponnés, de traces. De même, le gaufrage du corps d'un seul spécimen présenté en grand, tente de matérialiser l'absence, la disparition de nombre d'entre-eux.

> *Trichoptères - planche*,
encre, crayon de couleur, collage et tampon sur papier,
50 x 65 cm, 2021



> *Trichoptère*,
graphite et gaufrage sur papier aquarelle, 50 x 65 cm, 2021



THYLACINE

série

> 2 dessins
technique mixte,
format standard photographique 40 x 60 cm
2021

LE DESSIN *Thylacine* est un travail autour de la
Lcryptozoologie : « science qui tente d'étudier
objectivement le cas des animaux seulement
connus par des témoignages, des pièces
anatomiques ou des photographies de valeur
contestable »

« DANS UN CONTEXTE OÙ SE MÊLENT
NOTRE CULPABILITÉ FACE À SA DISPARITION ET
NOTRE CONNAISSANCE LACUNAIRE QUANT À SON
COMPORTEMENT, LE TIGRE DE TASMANIE SEMBLE
CONDAMNÉ À DEMEURER UN ÉTERNEL
SUJET DE FANTASME »*

* *L'invention du Thylacine*,
Pauline Bertrand, revue « Billebaude » n°11,
« L'animal imaginaire », novembre 2017, p. 18 à 26

Le Thylacine, ou tigre de Tasmanie, est un marsupial présent sur l'île de Tasmanie et au sud-est de l'Australie depuis au moins 23 000 000 av. J. C. L'espèce est déclarée éteinte depuis 1936. Cependant, plusieurs témoignages racontent avoir vu un individu vivant (en 2005, 1997, 1995, 1982, et 1961). En 2018, un thylacine serait à nouveau apparu sur les images d'une caméra de surveillance installée par un Australien devant son garage. L'information est relayée en France par Paris Match, 20 minutes, Le Point, CNN, le Huffingtonpost, Internet s'emballe...

Malgré plusieurs entreprises de recherche infructueuses, l'imaginaire collectif persiste et croît. Le thylacine entre dans le panthéon des animaux cryptides.

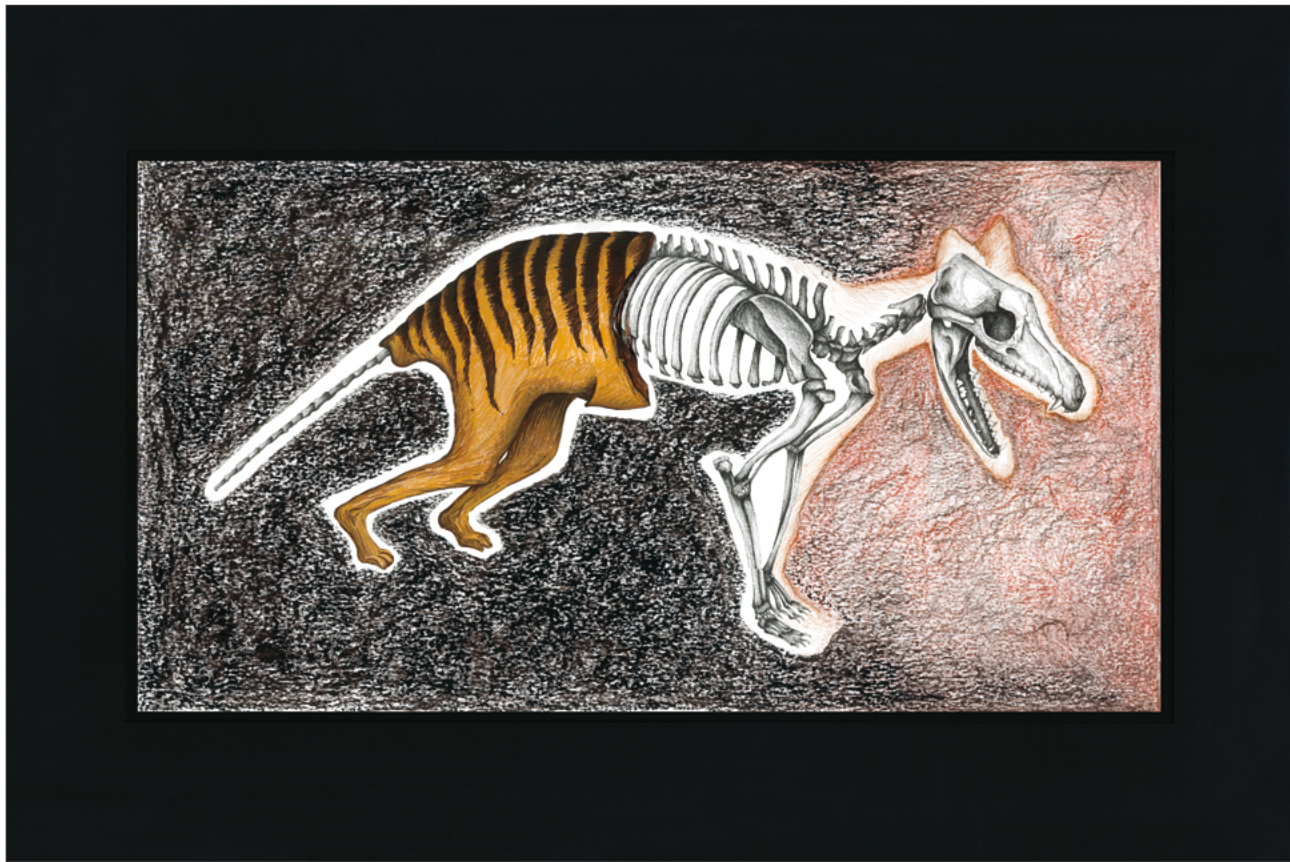
Le tigre de Tasmanie peuple les cultures et l'art aborigènes depuis des millénaires. Sa disparition peut être attribuée à l'homme occidental (primes à la chasse, introduction des chiens) et donc à « notre » rapport dominant à la nature. Une opposition décisive, violente et profonde entre deux manières d'être au monde.

Il reste peu de traces du thylacine, découvert par les occidentaux en 1805, quelques fossiles, peu d'individus naturalisés avec justesse et quelques photographies et vidéos des derniers représentants de l'espèce tournant en rond dans une cage. Le thylacine a été peu étudié dans son milieu naturel et n'a pu se reproduire en captivité.

« Le thylacine n'a pas seulement la « tare » d'être un marsupial. C'est aussi un prédateur, le plus grand de l'île. Les colons ne tardent pas à le soupçonner de s'attaquer aux troupeaux. Dans ce contexte, la construction de connaissances scientifiques sur le thylacine s'accompagne d'un foisonnement de mythes dans un va-et-vient où l'autorité scientifique confirme les croyances, tandis que les mythes populaires font leur entrée dans les revues spécialisées. » *

Dans le refus d'accepter sa disparition - dû à un sentiment de culpabilité autant qu'à un attrait fondamental pour le fantastique - nous pouvons déceler le pouvoir de l'imaginaire et découvrir la pseudo-science qui en découle : la cryptozoologie.

Ce travail reprend donc plusieurs codes de représentation et références : les planches d'étude anatomique, l'art rupestre aborigène, les fossiles, les images de caméras de vidéo-surveillance et de pièges photographiques



> *Thylacine n°1*,
 encre, gouache, pierre noire, sépia sur papier
 Canson 224 g/m² et papier offset noir 320 g/m²
 format standard photographique 40 x 60 cm
 2021



> *Thylacine n°2*,
 Posca et graphite
 sur papier offset noir 320 g/m²
 format standard photographique 40 x 60 cm
 2021

NÁR/WAL

série

> 7 dessins
impression jet d'encre pigmentaire
sur papier RAG 310g et encre sur papier.
21.5 x 65 cm. 2016 à 2021

Déf. : « cadavre » / « baleine » en vieux norrois, langue
scandinave médiévale

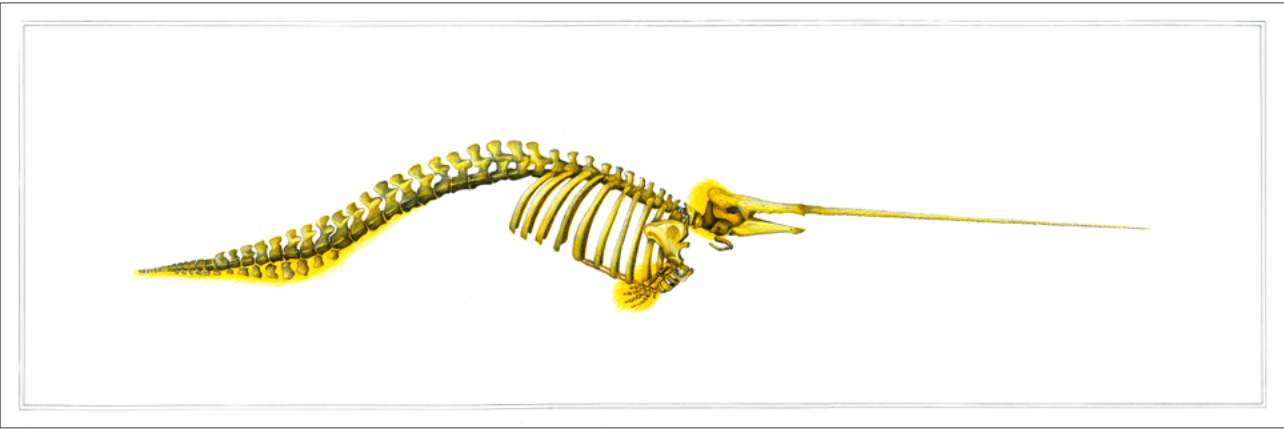
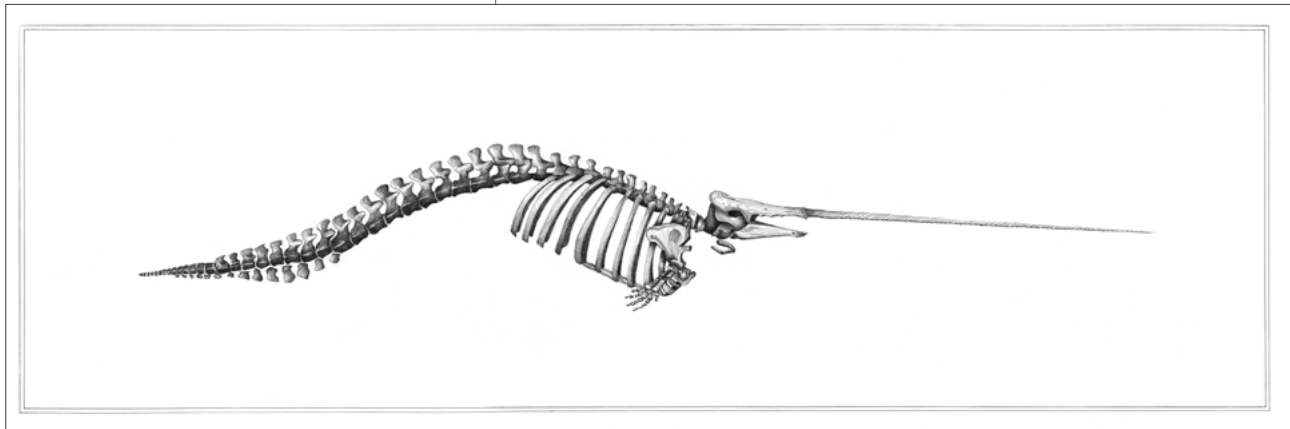
LA SÉRIE Nár/wal se compose de sept dessins réalisés à partir d'un squelette de narval. Ces planches présentent des animaux fabuleux marins, descendants de la mythique licorne ou apparus par association d'idées.

Le narval connu pour sa dent torsadée qui peut mesurer jusqu'à 3 mètres de long, à laquelle était attribué de nombreuses vertus dès le Moyen-Âge, a beaucoup contribué à l'établissement de l'image actuelle de la mythique licorne.

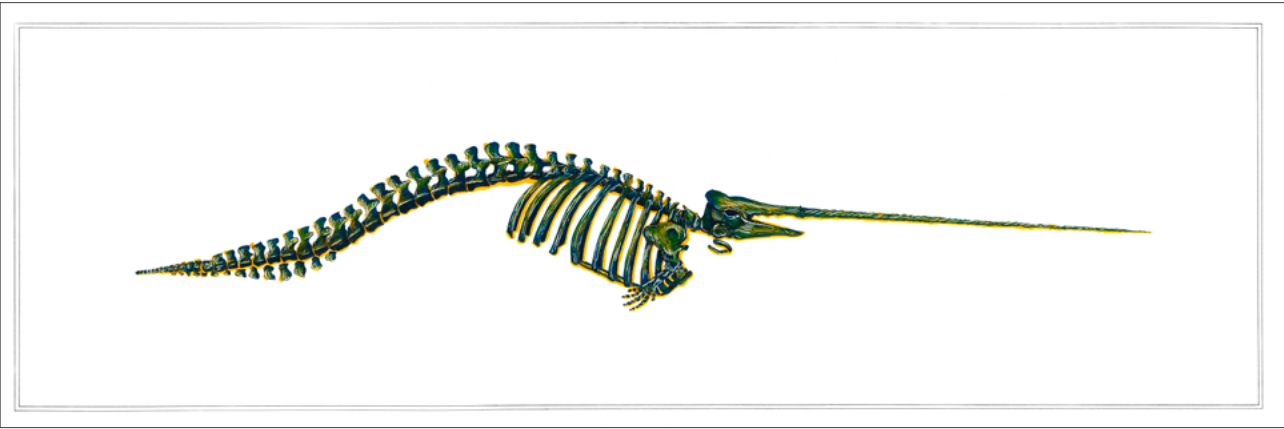
« Jusque vers le début du XVIII^e siècle, on pensait que les exemplaires connus de cette « corne » appartenaient à la légendaire licorne. La rareté du narval et son habitat réduit ont contribué à la persistance de la légende. Considérée ensuite comme une arme, ou un outil, la « défense » du narval est aujourd'hui analysée comme un organe sensoriel, dont les riches terminaisons nerveuses permettent à l'animal de percevoir les différences de pression, de salinité, ou de température. * »

*source wikipedia

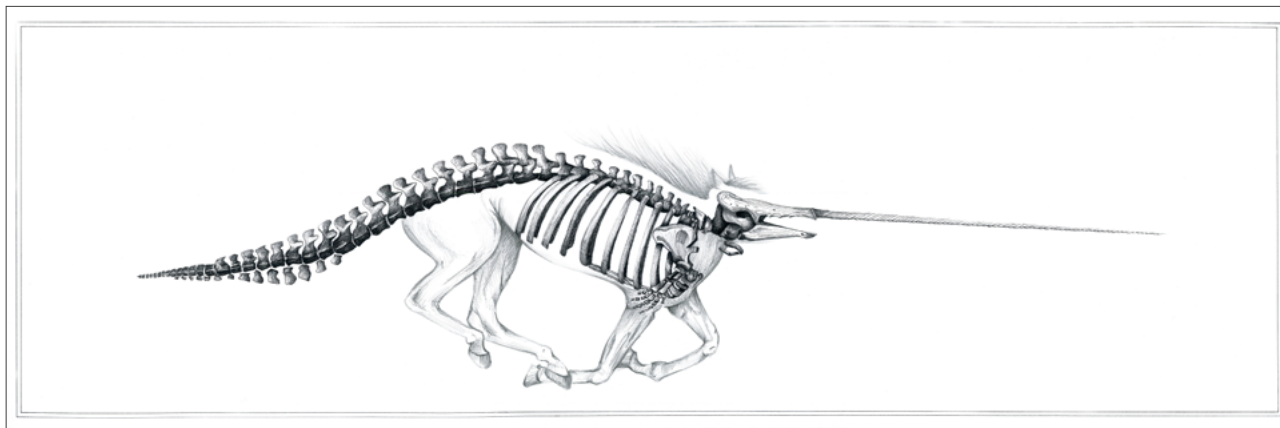
L'animal, si important dans l'imaginaire collectif occidental, est aujourd'hui menacé par les effets du réchauffement climatique sur son habitat.



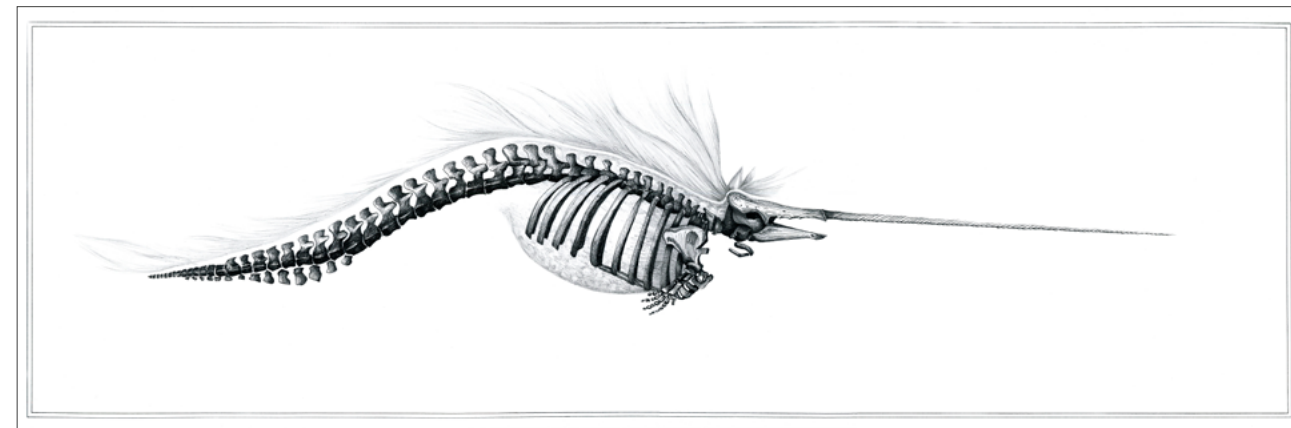
> « *Canari des mers* »
surnom donné au narval
pour la grande variété des sons qu'il « chante »



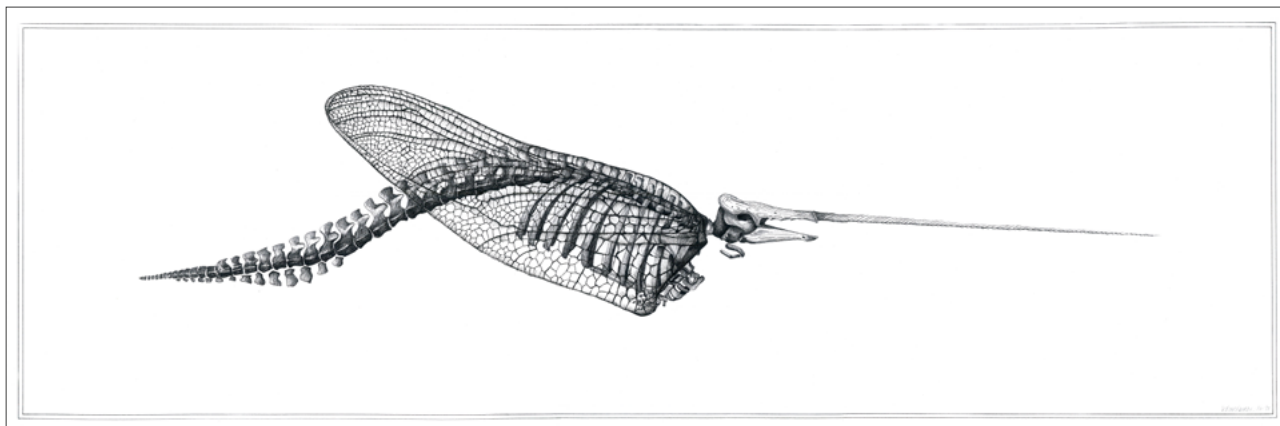
> « *Licorne des mers* »



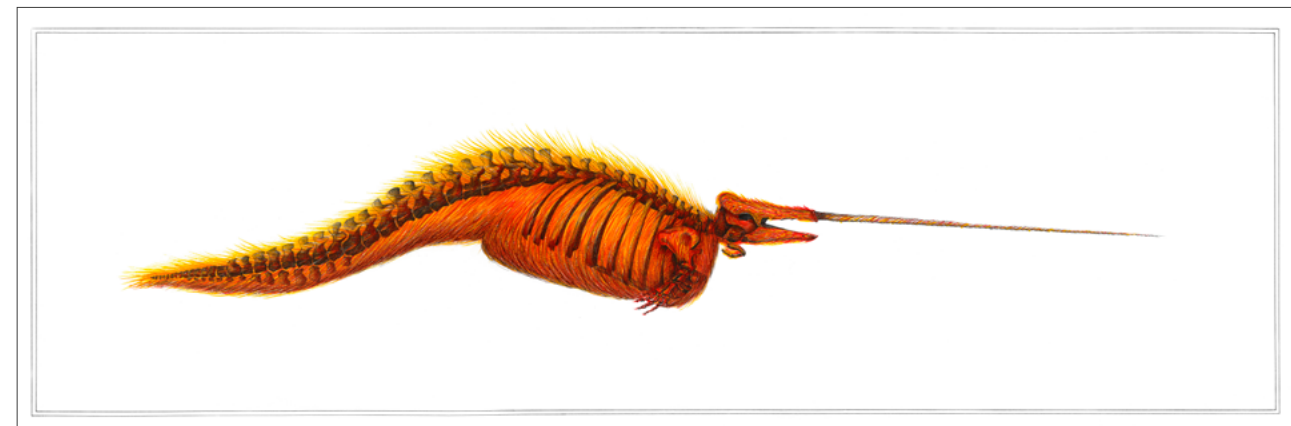
> *Hippocampe*,
cheval à queue de poisson de la mythologie grecque,
tire le char du dieu grec de la mer et des océans, Poséïdon



> *Camphur*,
ou capricorne des mers, licorne amphibie à crinière
grise selon la *Cosmographie* d'André Thévet de 1575



> *Pégase*,
cheval ailé de la mythologie grecque
fils du dieu grec de la mer et des océans, Poséïdon

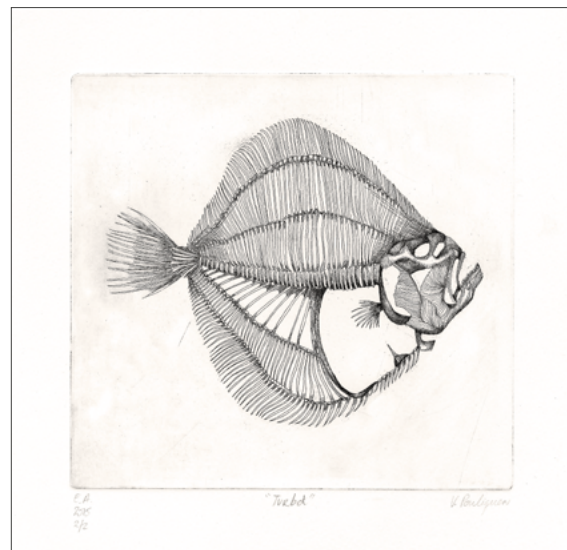


> *Pirassoipi*
licorne velue comme un ours
selon la *Cosmographie* d'André Thévet de 1575

> *Corail Gorgone*,
eau-forte sur zinc,
13 x 13 cm, 2016



> *Turbot*,
eau-forte sur zinc,
15 x 15 cm, 2015



WUNDERKAMMERN

série

> 3 eaux-fortes sur zinc,
imprimées sur papier Velin d'Arches
2015

LES CABINETS de curiosités désignent aux ^{xvi}^e et ^{xvii}^e siècles des lieux privés, dans lesquels on collectionne et présente à des invités une multitude d'objets rares ou étranges, représentant les trois règnes : le monde animal, végétal et minéral, ainsi que des réalisations humaines. Le but du « curieux/collectionneur » est de saisir et de pénétrer les secrets intimes de la Nature. Ces « chambres des merveilles » (*wunderkammern* en allemand), sont à l'origine de nos muséums d'histoire naturelle. Il n'est pas rare de voir des dragons et des animaux étranges peupler ces espaces. Réalisme et imaginaire se côtoient donc dans cette soif de connaissance, cette recherche de sens et d'interprétation.

> *Fossile #1*,
eau-forte, pointe sèche
et aquatinte sur zinc, 12 x 16,5 cm, 2015



PRÉSENTATION PAR FRANÇOIS-VICTOR BRUNET

La corbata rosa, galerie d'art actuel à Rochefort-sur-Loire, accueille du mercredi 20 octobre au dimanche 28 novembre 2021, une exposition personnelle de Virginie Pouliquen intitulée Extinction dans sa salle n°2.

Cette présentation rassemble un ensemble de séries d'illustrations naturalistes de l'artiste. Virginie Pouliquen est une plasticienne, graveuse, dessinatrice, graphiste et illustratrice indépendante française née en 1987, elle vit et travaille à Angers. Titulaire d'une Licence en Arts-Plastiques obtenue à l'université Bordeaux 3, elle s'est spécialisée durant son parcours en gravure et en illustration puis a complété sa formation par un BTS édition qu'elle a obtenu à l'école Estienne à Paris. Depuis 2016, elle est assistante d'enseignement artistique, chargée notamment de l'atelier d'impression et d'édition de l'école supérieure d'Art et de Design d'Angers. Elle expose régulièrement ses créations en France et collabore avec la compagnie Kiosk-Théâtre (théâtre de marionnettistes) et le collectif Défokaliz (photographie au sténopé).

Son travail cherche le lien entre narration et fiction. Son approche graphique du sujet est marquée par les méthodes utilisées en archéologie, en zoologie et en médecine légale. Cette démarche n'est cependant pas à proprement parler scientifique car Virginie Pouliquen prend soin, derrière une apparente rigueur, de constamment laisser une part à l'imagination et la subjectivité. Elle permet ainsi à ses explorations graphiques d'aboutir à des résultats uniques et inattendus, en témoigne sa série *Miroir*.

« Partant du dessin d'un crâne, je crée des reflets chimériques, des alter ego. »

Ses dessins semblent chercher le sens de ses sujets, d'en comprendre le fonctionnement et d'en remonter les origines tout en y apportant une réflexion sur leurs futurs et notre avenir.

François-Victor Brunet - Galerie la corbata rosa

Catalogue de
l'exposition *Extinction*

Mise en page et
fabrication par mes soins
à l'ESAD TALM Angers
en octobre 2021

www.virginiepouliquen.fr

