

# CATALOGUE

SÉLECTION 2013-2020



VIRGINIE  
POULIQUEN

- dessin | estampe | édition -

## VIRGINIE POULIQUEN

- dessin | estampe | édition -



[www.virginiepouliquen.fr](http://www.virginiepouliquen.fr)

virginie.pouliquen@gmail.com  
06 95 29 33 31

5 carrefour Leglou  
49170 Savennières

## À PROPOS

> 1987 | Vit et travaille actuellement près d'Angers

> Assistante d'enseignement artistique  
Chargée de l'atelier impression – édition  
École Supérieure d'Art et de Design d'Angers  
(ESAD-TALM, anciens Beaux-Arts) - depuis 2016

> Licence Arts-Plastiques, spécialisations gravure  
et illustration (Bordeaux 3 – 2008) + BTS Édition  
(école Estienne, Paris – 2010)

## COLLABORATIONS AVEC

| Cie Kiosk-Théâtre  
théâtre de marionnettistes - depuis 2013

| Collectif Défokaliz  
photographies sténopé  
depuis sa création en 2016

| Musique de Mathieu Calvez  
(luthier, musicien, vidéaste, ...)  
pour l'exposition *Wunderkammer*,  
*la chambre des merveilles* de 2016



---

TRAVAUX	5 •
> Démarche	> 7 •
> Morphologie de chimères	> 9 •
- Série Miroir	- 11 •
- Série Symétrie	- 19 •
- Thylacine	- 35 •
> Wunderkammer	> 39 •
> Cliché-verre	> 49 •
> Illustrations jeunesse	> 57 •
> Hors projets	> 67 •
CURRICULUM VITAE	72 - 73 •



# TRAVAUX

SÉLECTION 2013-2020

« PEUT-ÊTRE, [...] la source de tout art et sans doute aussi de toute pensée est-elle la crainte de la mort. Nous la craignons, nous frissonnons en présence de l'instabilité des choses, nous voyons avec tristesse les fleurs se faner, les feuilles tomber chaque année, et nous sentons manifestement dans notre propre cœur que nous sommes, nous aussi, éphémères et que nous fanerons bientôt. Lorsque, comme artistes, nous créons des formes ou bien, comme penseurs, cherchons des lois ou formulons des idées, nous le faisons pour arriver tout de même à sauver quelque chose de la grande danse macabre, pour fixer quelque chose qui ait plus de durée que nous mêmes. »

*Narcisse et Goldmund*, Hermann HESSE, 1948

## ENTRE SOIF DE SAVOIR ET QUÊTE DE SENS

**P**OURQUOI produire des images ? Face à la complexité en apparence insoluble du monde, elles figurent des concepts, combinent des notions sans forcément apporter de réponses figées. L'image est le vecteur d'un dialogue entre son créateur/locuteur et ses destinataires, qui les interprètent à travers le prisme de leur culture, de leur expérience et de leurs croyances.

Dessiner permet d'essayer de comprendre, de chercher une vérité et a minima de s'approprier son environnement. Représenter, imager permet de conserver, de lutter contre la disparition. Collectionner, regrouper, classer, inventorier, montrer des images est une tentative de compréhension objective et de stabilisation de la réalité.

Mes dessins me permettent de figer mon univers intime, mouvant, en perpétuelle évolution. Je construis un fond documentaire, une mythologie personnelle et l'expose, le présente au monde extérieur. Les images/illustrations produites sont les traces d'une narration disparue, que le regardeur doit recréer, à la manière d'un archéologue.

Mon travail s'inspire de ressources documentaires et essentiellement de planches scientifiques. J'utilise ce

---

formalisme pour ancrer un monde fictif dans le domaine du vrai. La technique du dessin et les aberrations formelles laissent une part de mystère qui permet à chacun d'y trouver sa propre réalité.

En juxtaposant des représentations d'animaux réels, d'êtres issus de mythes universels ou de mon bestiaire personnel, en mêlant des dessins, des facs-similés de gravures, des estampes et des clichés-verres (tirages argentiques de négatifs réalisés manuellement sur une plaque de verre), je questionne la véracité des documentations, et par là notre rapport à la connaissance, aux savoirs, aux sciences, à la mémoire et à la trace.

En représentant, inventant, dépeçant, « rhabillant » des animaux, authentiques ou utopiques, j'essaie de dévoiler ce qui nous unit à eux. Je donne à voir notre rapport à l'animalité et notre part d'animalité. L'animal nous confronte à l'altérité tout en nous rappelant notre indéniable connexion au vivant et à la nature. Il est le support de nos projections.

Imager est une tentative désespérée de lutter contre l'instabilité de la réalité et l'éphémère de la vie.



# MORPHOLOGIE DE CHIMÈRES

Projet en cours

«**N**OUS POURRIONS produire, il nous semble, un nombre indéfini de monstres, combinaisons de poisson, d'oiseau et de reptile, sans autres limites que la lassitude ou le dégoût. Cela pourtant n'arrive pas [...] nos monstres naîtraient morts, grâce à Dieu. »

*Le Livre des êtres imaginaires*, Jorge Luis Borges  
avec la collaboration de Margarita Guerrero, 1987





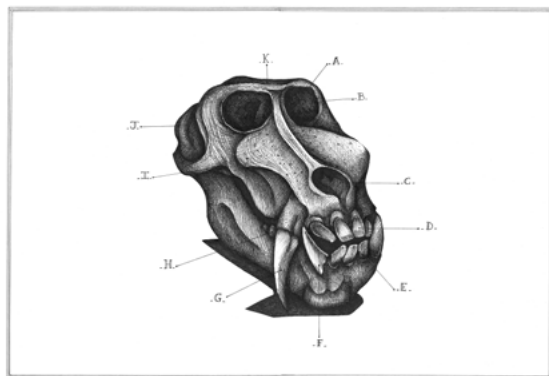
## MIROIR

série (en cours)

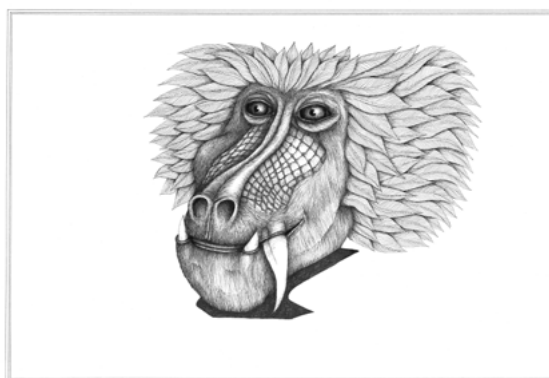
Série *Miroir*,  
4 dessins x 2 espèces, format standard A3  
2017 > aujourd'hui

LA SÉRIE *Miroir* est un travail de reconstitution faciale, méthode « scientifique » utilisée en paléanthropologie. Partant du dessin d'un crâne d'animal, je crée des « miroirs chimériques ». Le crâne devient la trace d'une réalité volontairement déniée. Cette relique est le support d'évolutions physiques improbables. Les « miroirs » ne sont plus que les reflets de mon imagination, et la preuve de sa manifestation à un instant.

Je choisis des animaux ayant des caractéristiques physiques agressives, telles que les canines (muntjac de Reeves, babouin). Les dents sont une source d'information déterminante en archéologie. Cette série est réalisée sur papier et format standard (Canson A3). Je souhaite accrocher ces travaux sous la forme d'un arbre phylogénétique (schéma montrant les relations de parentés entre des groupes d'êtres vivants).



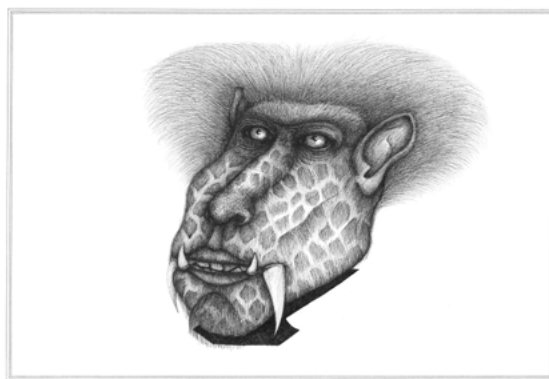
> Relique de Babouin - 2016



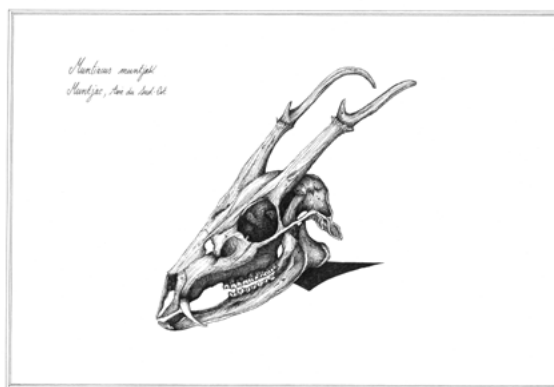
> Miroir Babouin #1 - 2016



> Miroir Babouin #2 - 2017



> Miroir Babouin #3 - 2017



> Relique de Muntjac - 2016



> Miroir Muntjac #1 - 2016

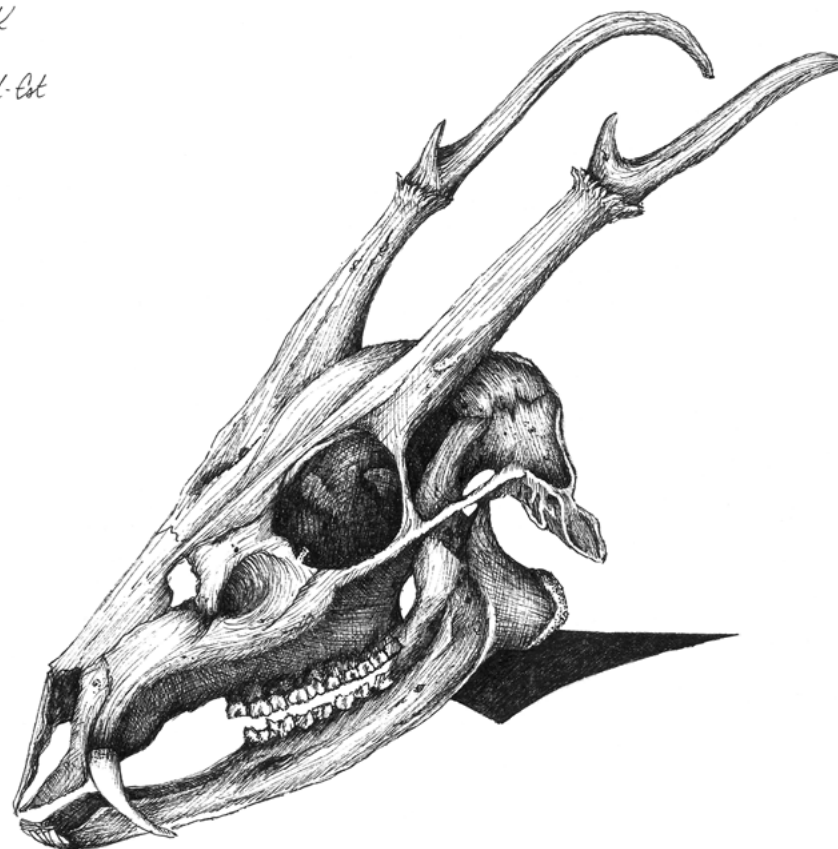


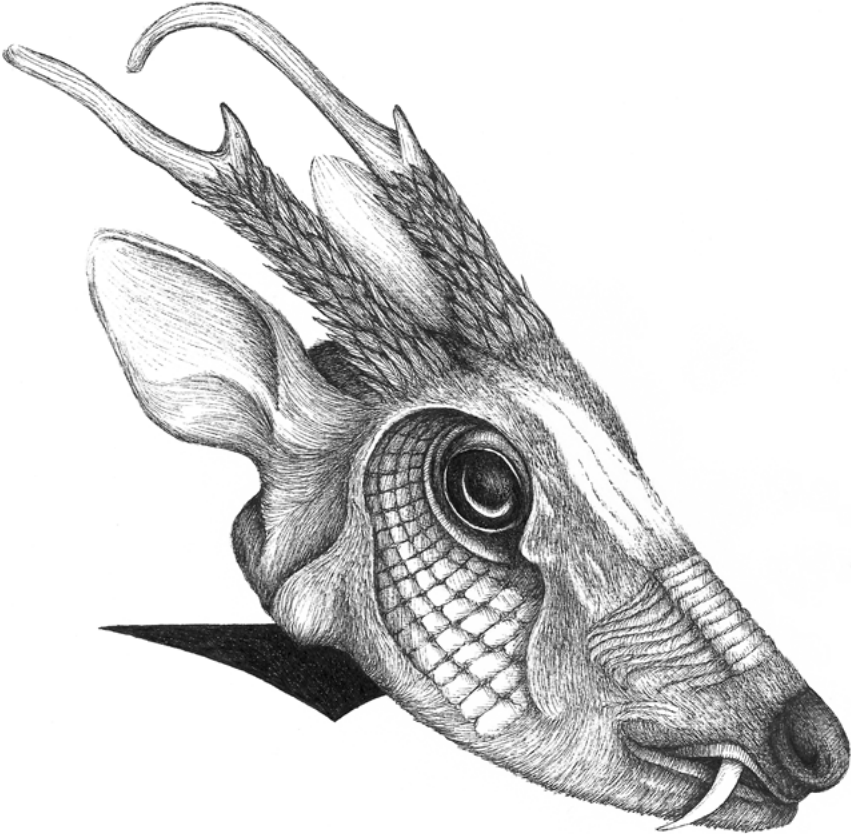
> Miroir Muntjac #2 - 2017



> Miroir Muntjac #3 - 2017

*Muntiacus muntjak*  
*Muntjac, Asie du Sud-Est*













## SYMÉTRIE

série

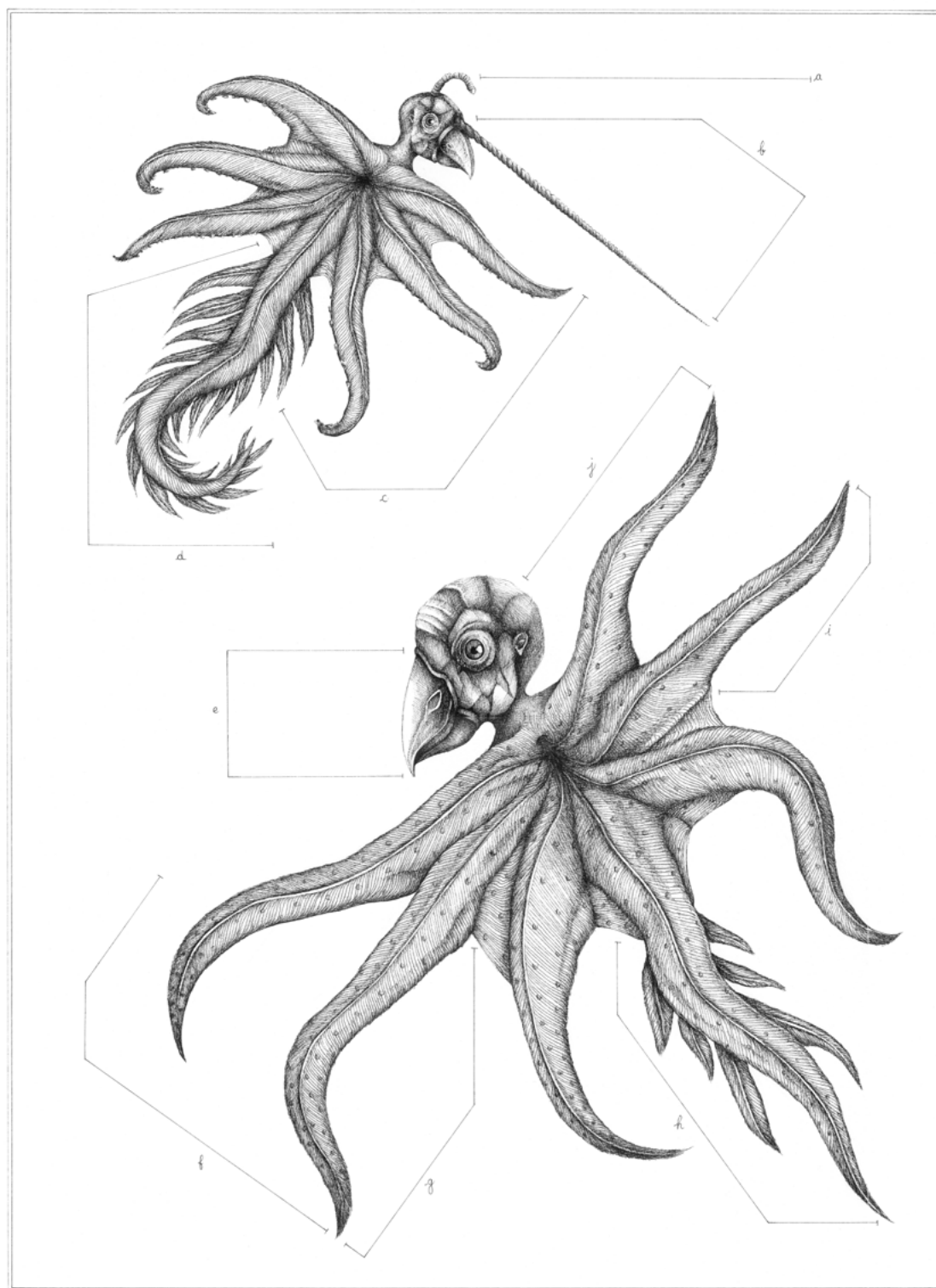
Série Symétrie, 6 dessins.  
encre sur papier 350 g, format standard raisin  
2016 - 2020

LA SÉRIE *Symétrie* est un travail de dessin grand format, sous forme de planches anatomiques et de biologie animale. Elles présentent un couple d'animaux imaginaires, a priori aquatiques. Notez une évolution des 6 espèces présentées, le dimorphisme et les caractères sexuels agressifs s'atténuant jusqu'à l'équilibre, la symétrie.

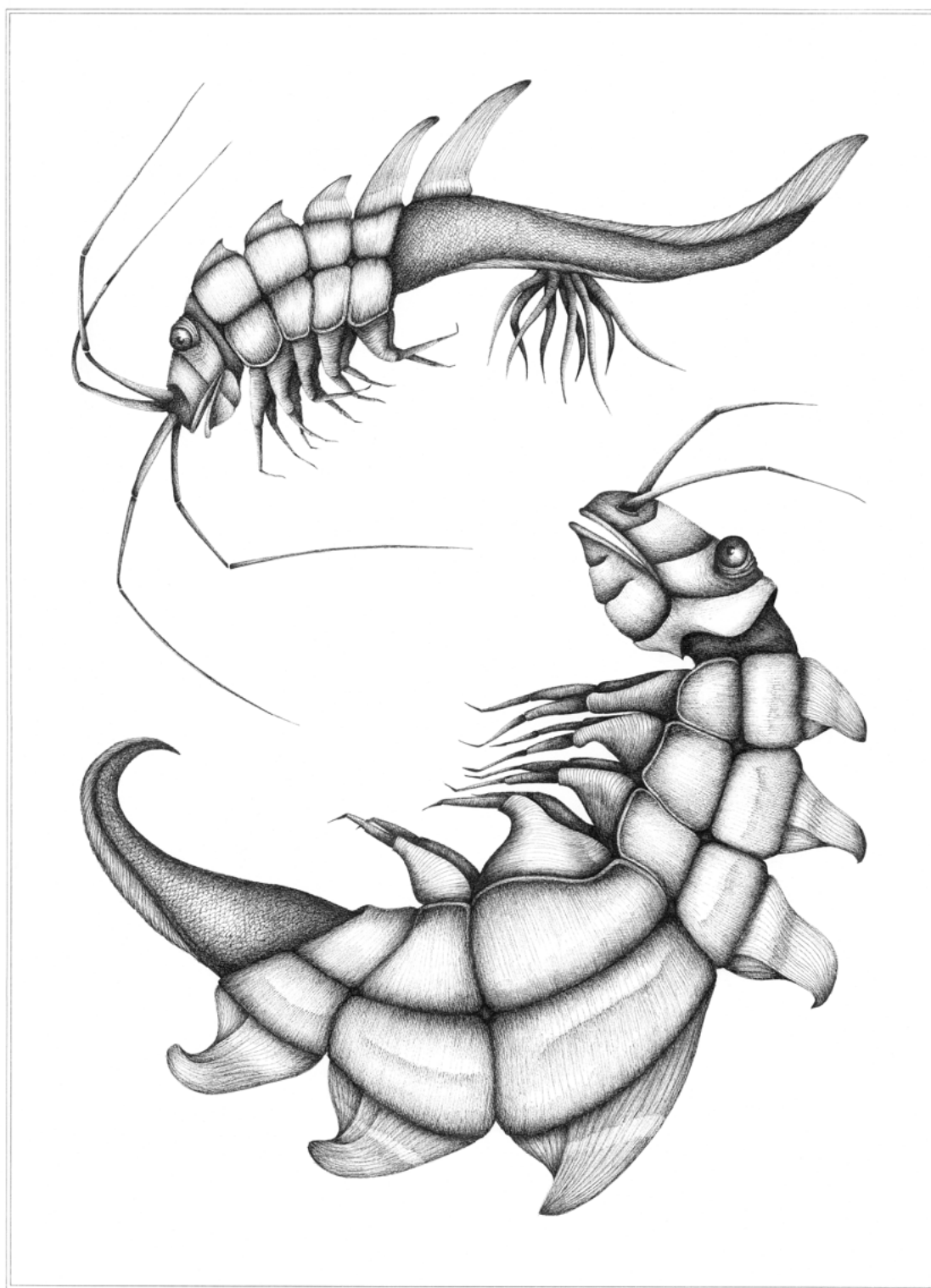
Cette série est un travail sur les textures et la construction générale de l'espace papier. En effet, j'ai déterminé une « zone dessinable », tracé des axes et construit la planche à partir de ces zones. Je n'utilise que des stylos à l'encre de Chine 0,05 mm et 0,1 mm. J'ai aussi réalisé des versions en couleur.

Je souhaite exposer ces travaux sous cadres, sur des tables inclinées à 45°, afin de faciliter leur observation, à l'instar des vitrines des muséums d'histoire naturelle ou d'une table à dessin (voir schémas p. 35)

*Espèce n°1, encre sur papier 350 g, 65 x 50 cm, 2016*

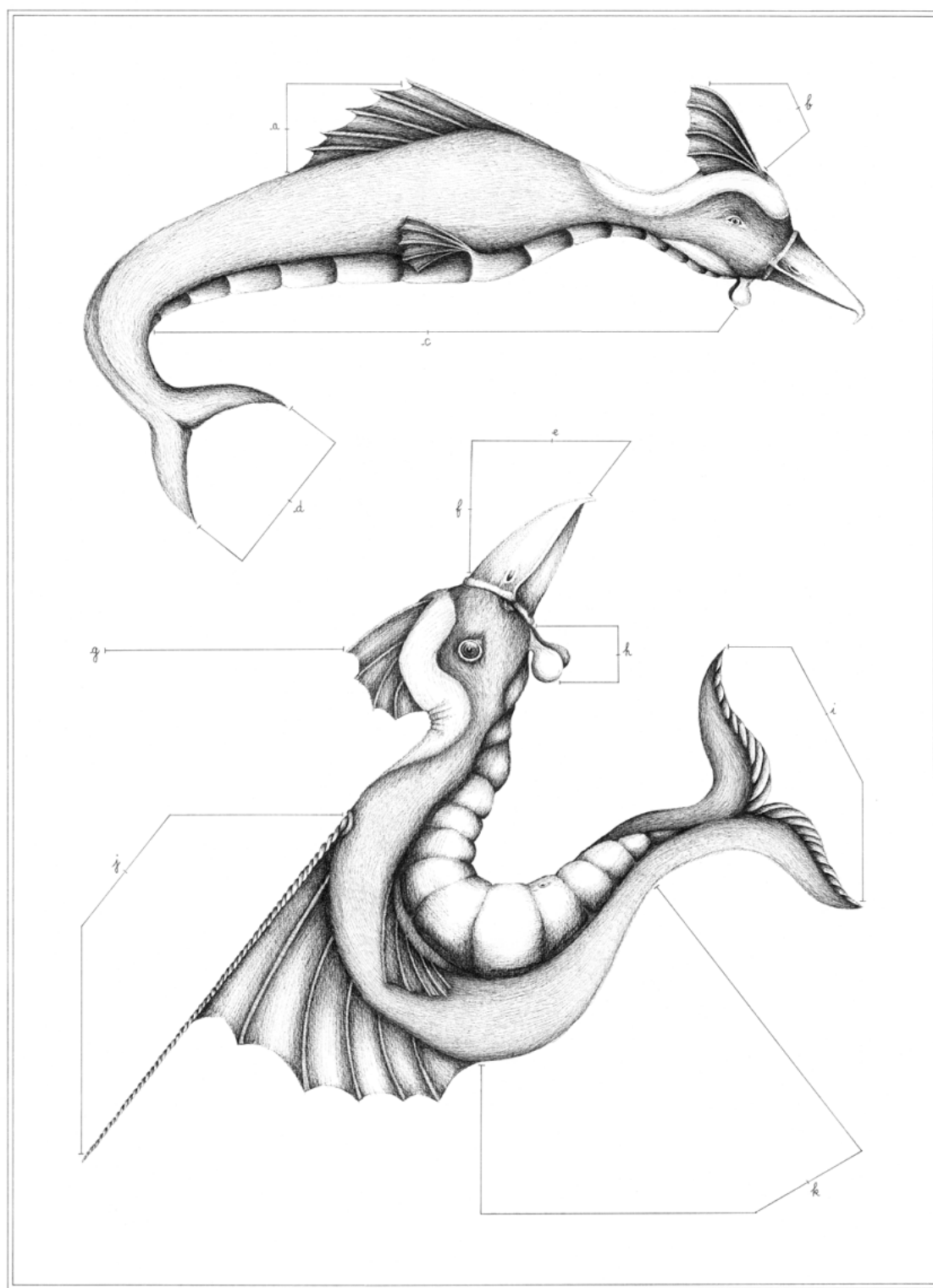


*Espèce n°2, encre sur papier 350 g, 65 x 50 cm, 2016*



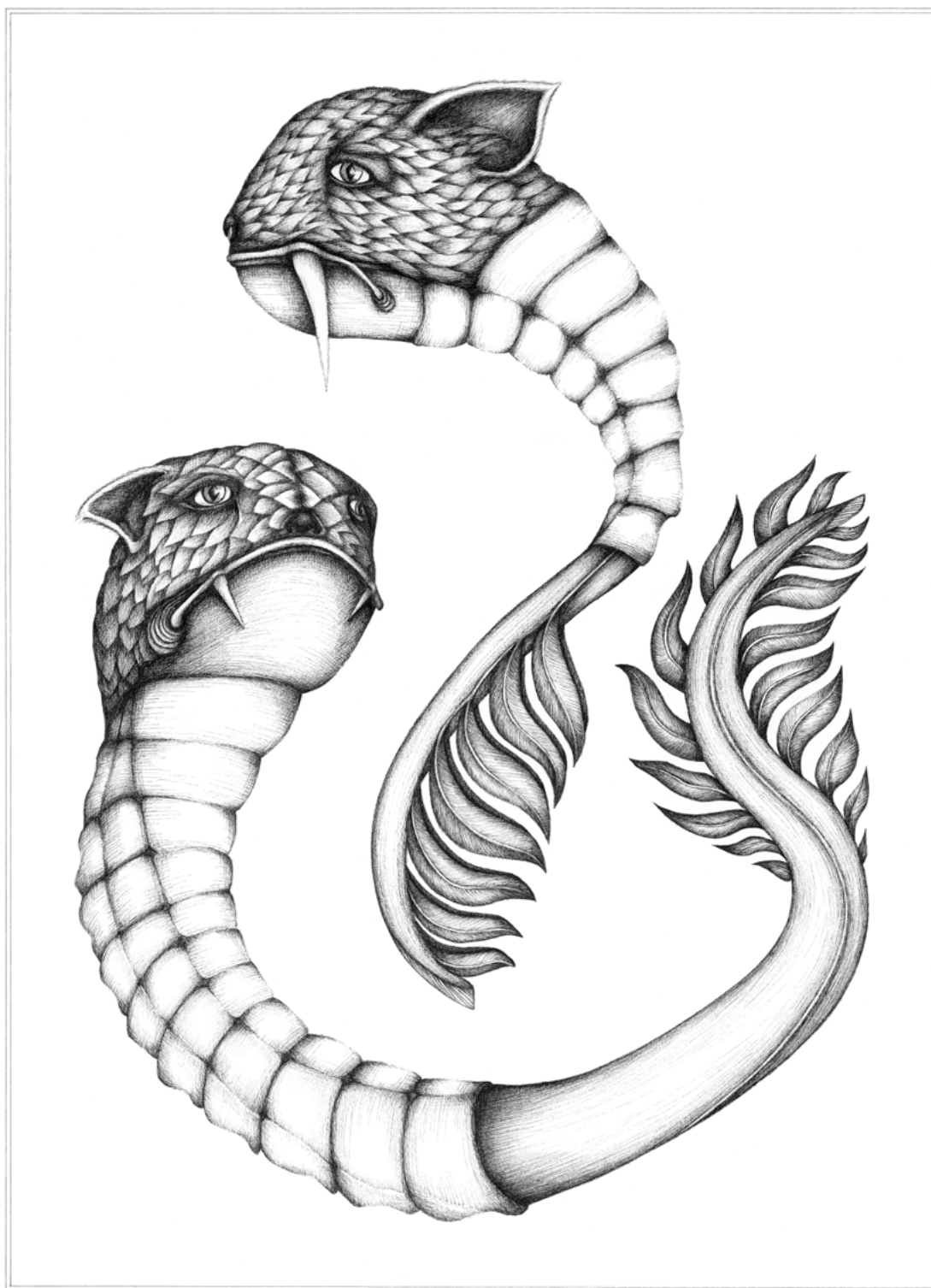
© 2004/2005 J.C.

*Espèce n°3, encre sur papier 350 g, 65 x 50 cm, 2017*

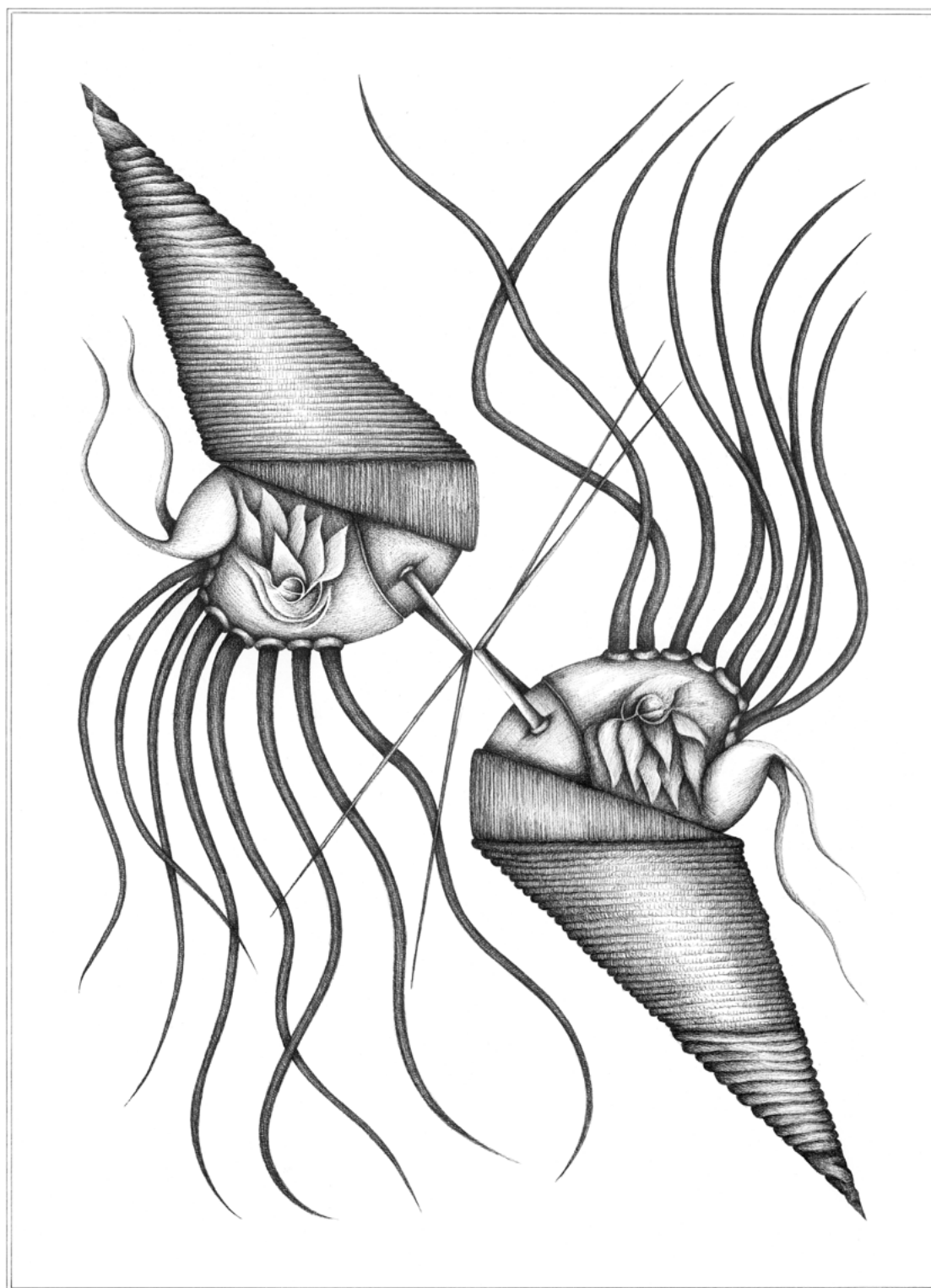


*Espèce n°4, encre sur papier 350 g, 65 x 50 cm, 2017*



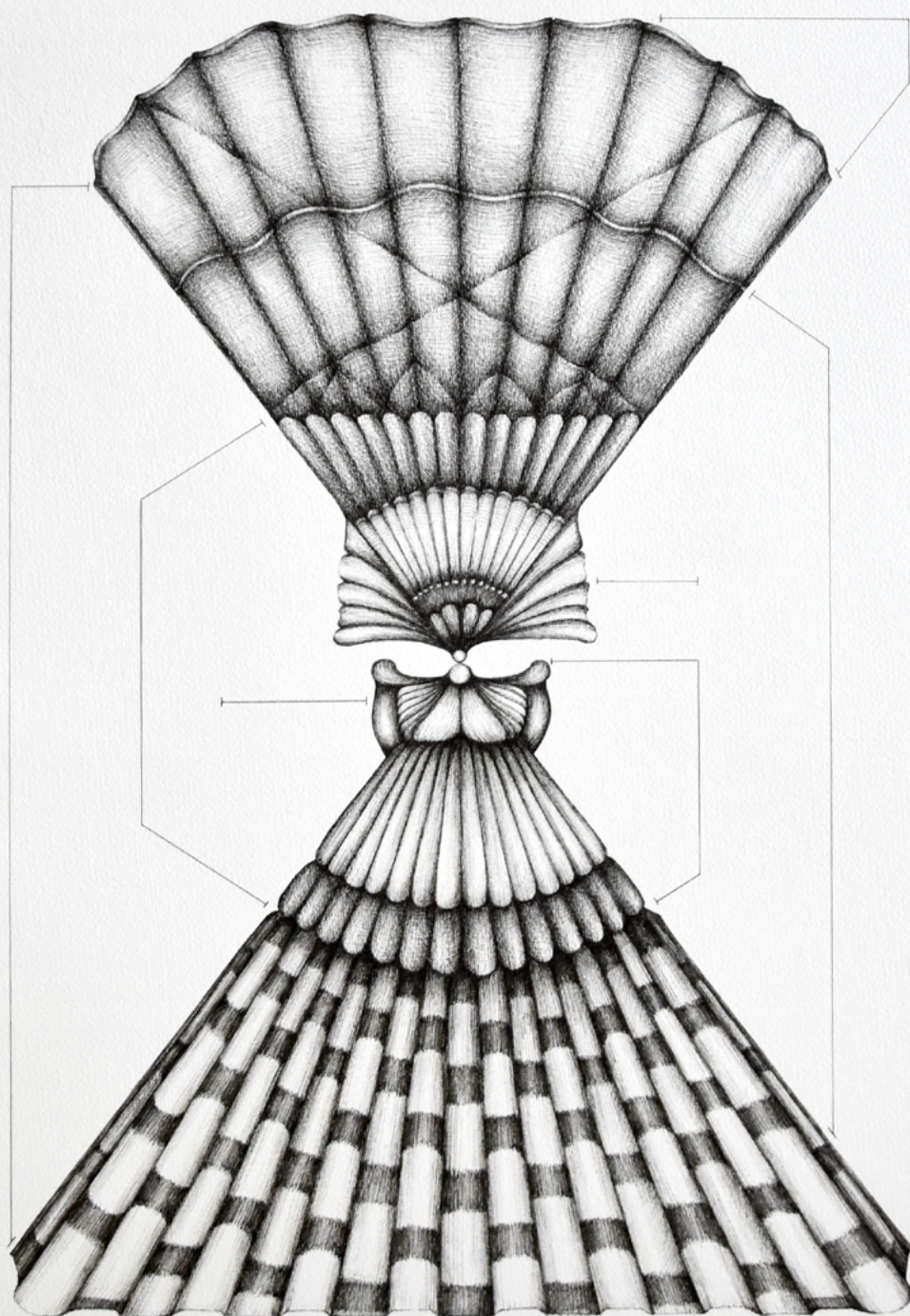


*Espèce n°5, encre sur papier 350 g, 65 x 50 cm, 2018*



*Espèce n°6, encre sur papier 350 g, 65 x 50 cm, 2020*







*Espèce n°4 en couleur:*  
impression jet d'encre pigmentaire sur papier RAG 310 g/m<sup>2</sup>  
et crayon de couleur, 52 x 39.5 cm, 2017

*Espèce n°2 en couleur:*  
impression jet d'encre pigmentaire sur papier RAG 310 g/m<sup>2</sup>  
et crayon de couleur, 40 x 30.5 cm, 2016  
Détail >

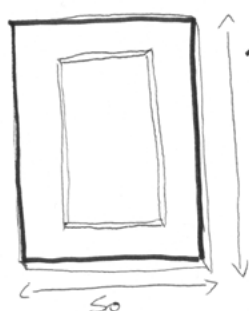


## PRÉSENTATION

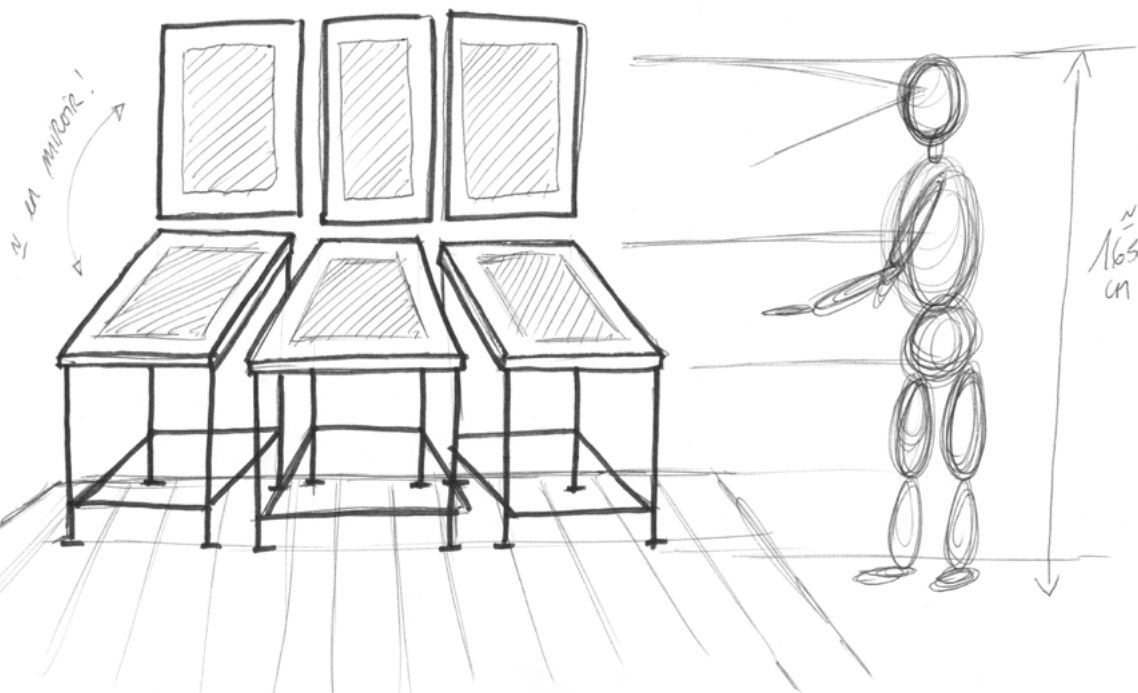
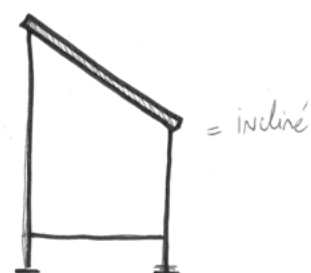
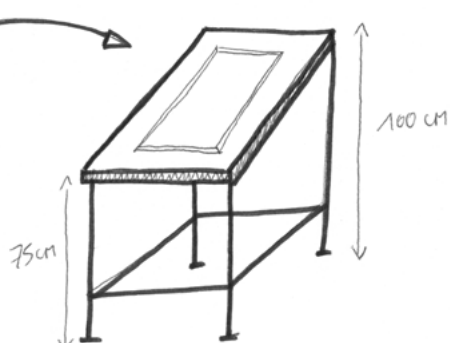
- ⇒ x 3 structures
- ⇒ MÉTAL NOIR
- ⇒ DÉMONTABLES
- ⇒ ~ 100 € / ch 3

### CADRE

Nielsen - Bois clair  
+ pare-pontout.



~ VITRINES DES MUSÉUMS D'HISTOIRE  
NATURELLE



« DANS UN CONTEXTE OÙ SE MÊLENT  
NOTRE CULPABILITÉ FACE À SA DISPARITION ET  
NOTRE CONNAISSANCE LACUNAIRE QUANT À SON  
COMPORTEMENT, LE TIGRE DE TASMANIE SEMBLE  
CONDAMNÉ À DEMEURER UN ÉTERNEL  
SUJET DE FANTASME » \*

Le Thylacine, ou tigre de Tasmanie, est un marsupial présent sur l'île de Tasmanie et au sud-est de l'Australie depuis au moins 23 000 000 av. J. C. L'espèce est déclarée éteinte depuis 1936. Cependant, plusieurs témoignages racontent avoir vu un individu vivant (en 2018, 2005, 1997, 1995, 1982, et 1961). Malgré plusieurs entreprises de recherche infructueuses, l'imaginaire collectif persiste et croit. Le thylacine entre dans le panthéon des animaux cryptides.

Le tigre de Tasmanie peuple les cultures et l'art aborigènes depuis des millénaires. Sa disparition peut être attribuée à l'homme occidental (primes à la chasse, introduction des chiens) et donc à « notre » rapport dominant à la nature. Une opposition décisive, violente et profonde entre deux manières d'être au monde.

Il reste peu de traces du thylacine, découvert par les occidentaux en 1805, quelques fossiles, peu d'individus naturalisés avec justesse et quelques photographies et vidéos des derniers représentants de l'espèce tournant en rond dans une cage. Le thylacine a été peu étudié dans son milieu naturel et n'a pu se reproduire en captivité.

« Le thylacine n'a pas seulement la « tare » d'être un marsupial. C'est aussi un prédateur, le plus grand de l'île. Les colons ne tardent pas à le soupçonner de s'attaquer aux troupeaux. Dans ce contexte, la construction de connaissances scientifiques sur le thylacine s'accompagne d'un foisonnement de mythes dans un va-et-vient où l'autorité scientifique confirme les croyances, tandis que les mythes populaires font leur entrée dans les revues spécialisées. » \*

Dans le refus d'accepter sa disparition - dû à un sentiment de culpabilité autant qu'à un attrait fondamental pour le fantastique - nous pouvons déceler le pouvoir de l'imaginaire et découvrir la pseudo-science qui en découle : la cryptozoologie.

\* *L'invention du Thylacine*,  
Pauline Bertrand, revue « Billebaude » n°11,  
« L'animal imaginaire », novembre 2017, p. 18 à 26



## THYLACINE

*Thylacine,*  
encre, gouache, pierre noire, sépia,  
et montage informatique,  
format standard photographique 40 x 60 cm  
2017-2019

LE DESSIN *Thylacine* est un travail autour de la Lcryptozoologie : « science qui tente d'étudier objectivement le cas des animaux seulement connus par des témoignages, des pièces anatomiques ou des photographies de valeur contestable »

En 2018, un thylacine serait à nouveau apparu sur les images d'une caméra de surveillance installée par un Australien devant son garage. L'information est relayée en France par Paris Match, 20 minutes, Le Point, CNN, le Huffingtonpost, Internet s'emballe...

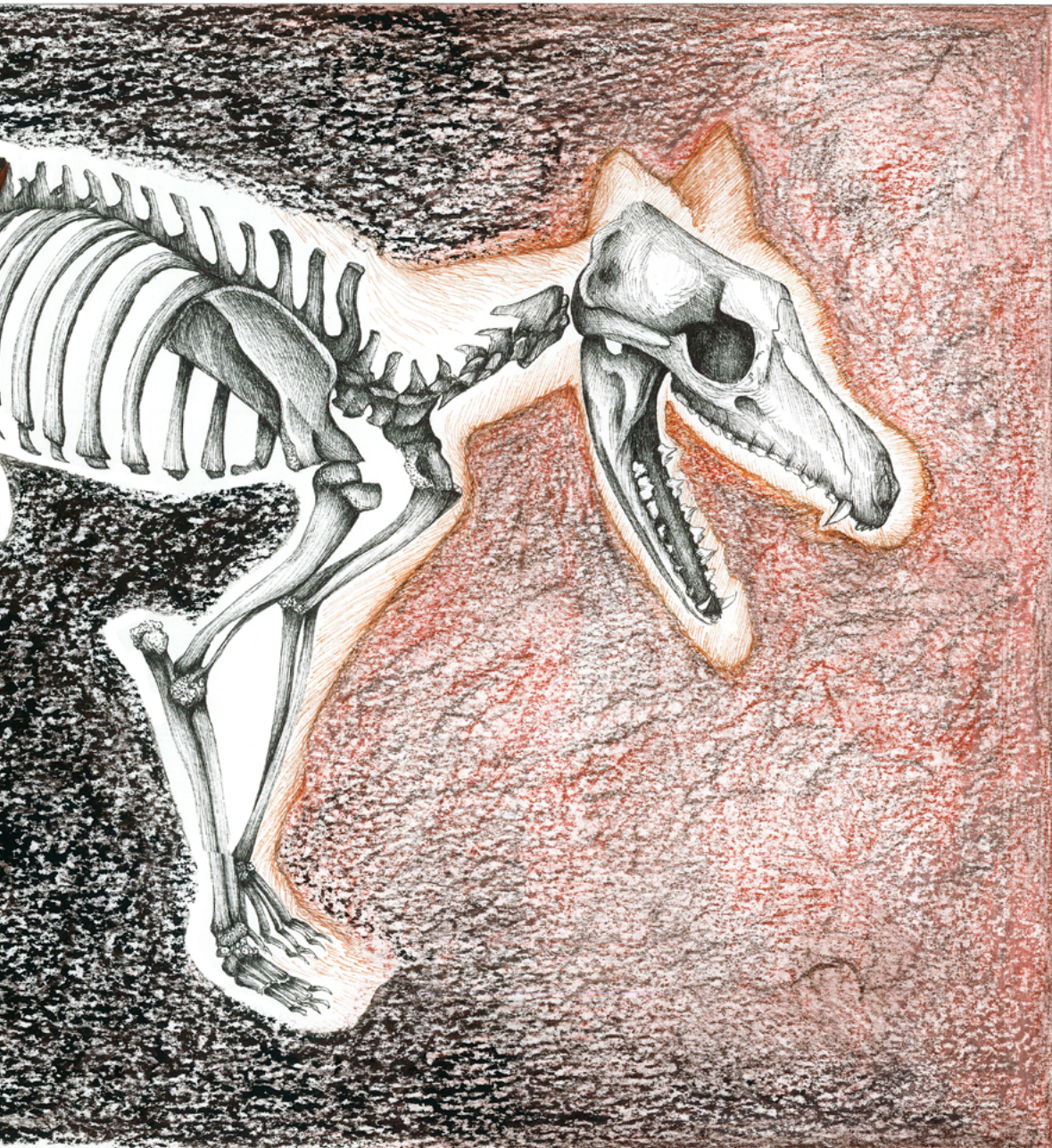
Ce travail reprend donc plusieurs codes :

- > de représentation anatomique des planches d'étude
- > de l'art rupestre aborigène / des fossiles
- > des images des caméras de vidéo-surveillance





ME / † THYLACINUS



1995 : 1982 : 1961 / 09.07. 1936 / 23 000 000 B.C.





Prises de vue du spectacle

*Wunderkammern*

Melkior Théâtre, Bergerac (24) – février 2013



© Justine Roussel

Vue de l'exposition

*Wunderkammer, la chambre des merveilles.*

Atelier d'Akané, Croix (59) – 5 au 25 février 2016



LES CABINETS de curiosités désignent aux <sup>xvi<sup>e</sup></sup> et <sup>xvii<sup>e</sup></sup> siècles des lieux privés, dans lesquels on collectionne et présente à des invités une multitude d'objets rares ou étranges, représentant les trois règnes : le monde animal, végétal et minéral, ainsi que des réalisations humaines. Le but du « curieux/collectionneur » est de saisir et de pénétrer les secrets intimes de la Nature. Ces « chambres des merveilles » (*wunderkammern* en allemand), sont à l'origine de nos muséums d'histoire naturelle. Tandis que la science moderne se revendique de la plus rigoureuse objectivité, la recherche scientifique de cette époque était parfois empreinte de mysticisme. L'alchimie, que l'on peut sous certains aspects considérer comme une sorte de protochimie, faisait partie intégrante de cette quête de savoir et il n'est pas rare de voir des dragons et des animaux étranges peupler ces Wunderkammern. Réalisme et imaginaire se côtoient donc dans cette soif de connaissance, cette recherche de sens et d'interprétation.

## WUNDERKAMMER

la chambre des merveilles

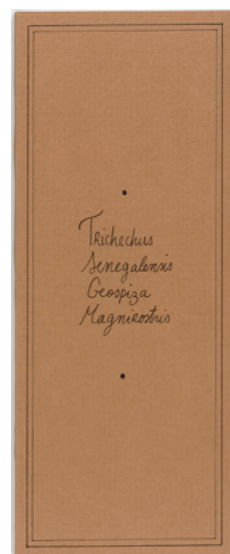
2013-2016

EN 2008, parallèlement à un travail sur la folie et l'autisme, pour lequel je dessinais essentiellement des portraits imaginaires, je me suis peu à peu intéressée aux oiseaux, insectes, poissons abyssaux, à la nature. En 2013, pour la création de son nouveau spectacle de marionnettes autour des cabinets de curiosités, le metteur en scène de la C<sup>ie</sup> Kiosk Théâtre, Romain Landat, m'a demandé de réaliser des dessins à intégrer dans son décor. J'ai commencé par créer des facs-similés de gravure, technique utilisée à l'époque des cabinets pour la diffusion du savoir. Puis j'ai poursuivi ce projet en réalisant de « vraies » gravures (eaux-fortes, aquatintes ...).

À la manière d'un « curieux », je collectionne, construis un microcosme pour des invités, un environnement. Je reconstitue des squelettes, crée de nouveaux animaux « fossiles », ceux d'un monde imaginaire - le mien - et les juxtapose avec ceux de « vrais-animaux ». Je mets en avant la part de fantastique, de mythe, présente dans nos représentations du monde et cherche à faire émerger un certain lyrisme de ces représentations froides et scientifiques.

Ainsi, je questionne notre foi en la science, le savoir et la mémoire, mets en exergue la beauté, la puissance et la fragilité de la Nature, interroge le rapport de l'Homme à son environnement, sa capacité d'imagination et donc sa place actuelle dans le monde...

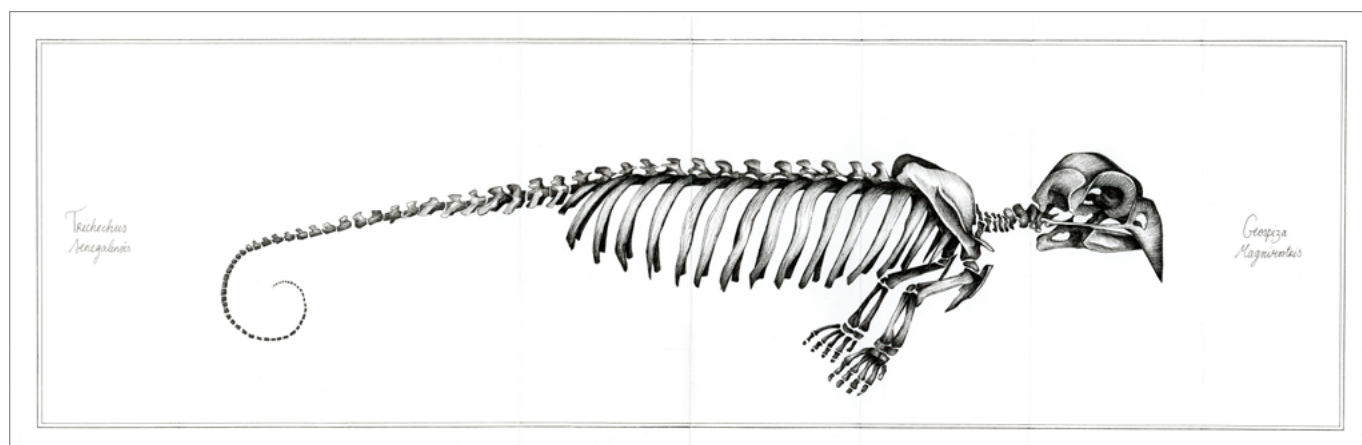
&gt; Plat de couverture



&gt; Leporello, livre accordéon avec couverture

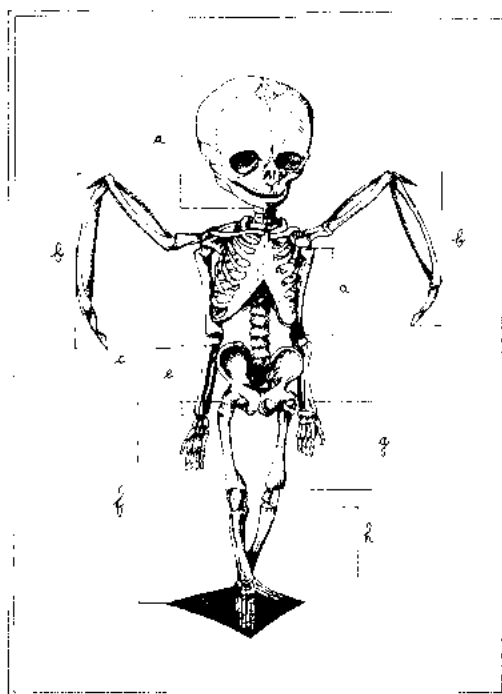
encre sur papier, 20 x 50 cm, 2016

- Squelettes : corps de lamantin, tête de pinson et queue d'hippocampe





> Série de 3 dessins  
encre sur papier, 42 x 29,7 cm, 2015  
- Anatomie d'une chimère, d'un mythe  
- Réalisé pour Wunderkammer, le spectacle de marionnettes

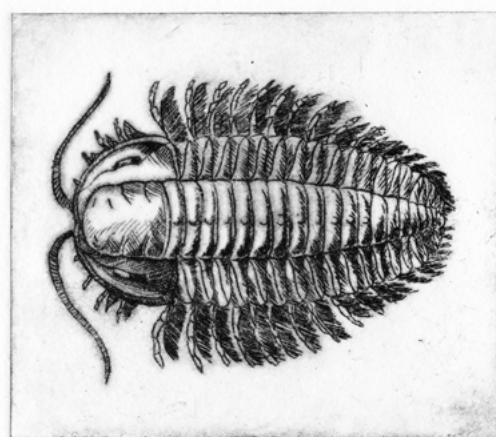
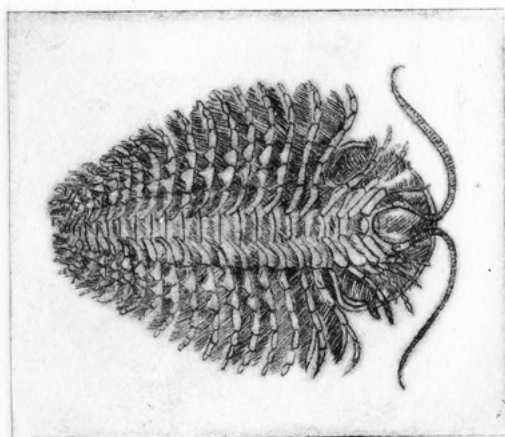






> *Trilobites #2.*

pointe sèche sur Rhénalon. A5, 2015



> *Dragon terrassé.*

eau-forte et aquatinte sur zinc, 10 x 18 cm, mai 2016

- Anatomie d'une chimère, d'un mythe



E.H.  
2016  
1/2

"Dragon terrassé"

V. Poulignon

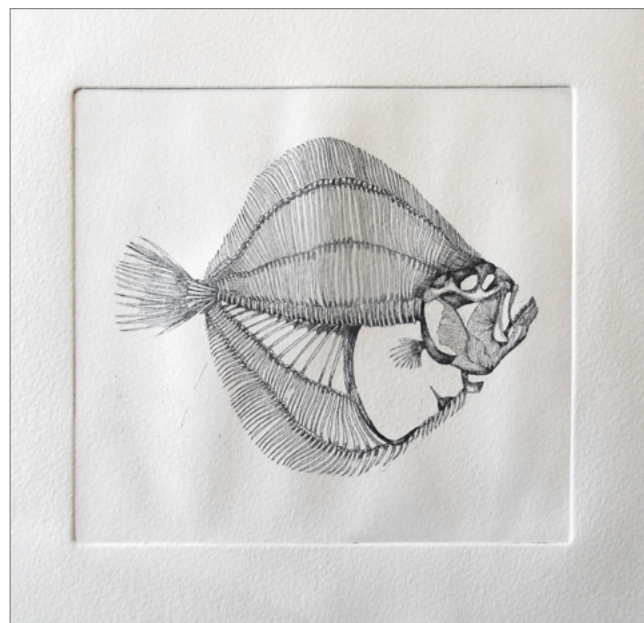




> *Corail Gorgone*,  
eau-forte sur zinc, 13 x 13 cm, fév. et mars 2016  
- Réalisé pour Wunderkammern, le spectacle de marionnettes



> *Turbo*,  
eau-forte sur zinc, 15 x 15 cm, oct. 2015

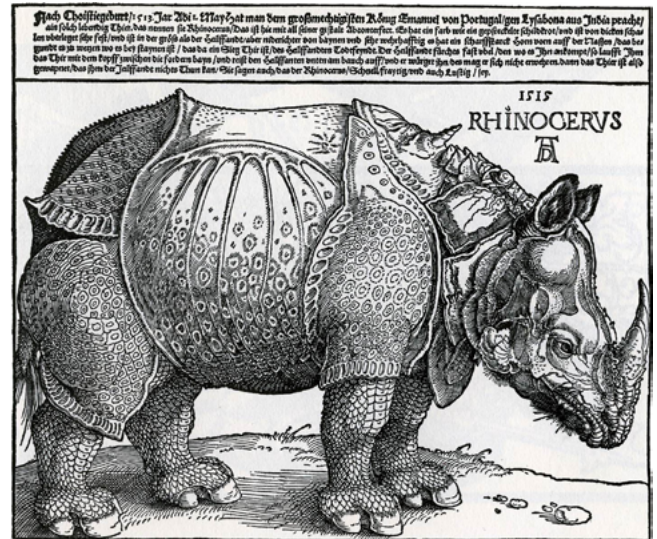


> *Fossile #1*,  
eau-forte, pointe sèche et aquatinte sur zinc, 12 x 16,5 cm, 2015  
- Réalisé après l'observation d'un fossile au  
Muséum d'histoire naturelle de Nantes





> *Le Rhinocéros de Dürer*, Albrecht Dürer, gravure sur bois, 21,4 x 29,8 cm, 1515, British Museum, Londres (Royaume-Uni)



> gravure sur bois, format raisin, 2016

- Référence au « Rhinocéros de Dürer », gravure d'Albrecht Dürer réalisée en 1515 (ci-contre), qui en dépit de ses inexactitudes anatomiques, devint très populaire en Europe et fut copiée à maintes reprises durant les trois siècles suivants.

- La tête du rhinocéros est exagérément grande, la queue est irréaliste. Notez la présence de la corne de narval sur l'échine (comme sur la gravure de Dürer) et des cornes de bouc inversées.







*Les pots d'embaumement, Frederik Ruysch, extrait de Thesaurus animalium primus, 1710*

> Série de 4 dessins, encre sur papier, 16 x 12 cm, 2015

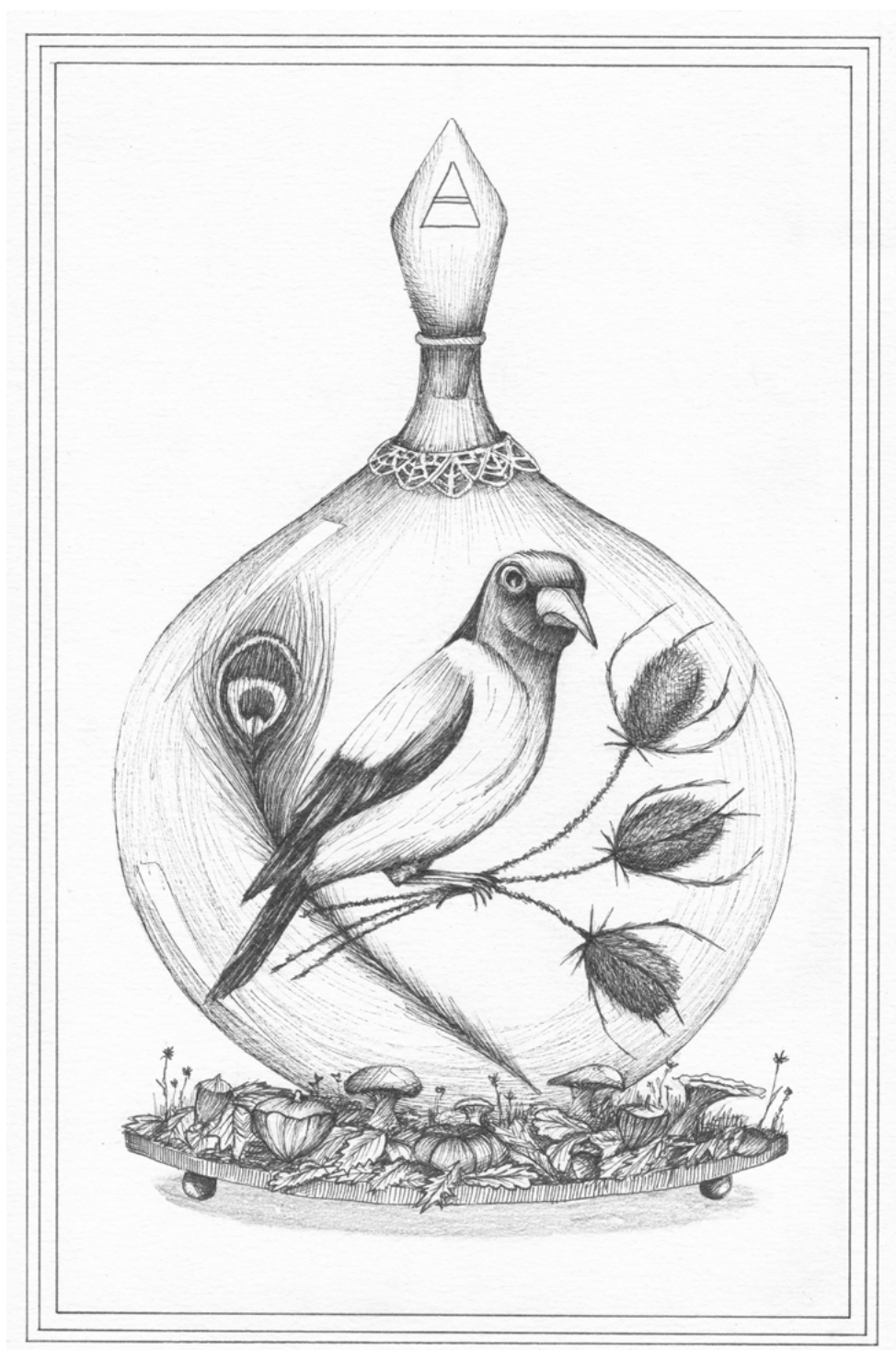
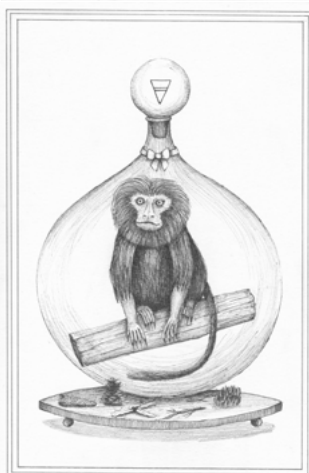
- Les 4 saisons et les 4 éléments :

printemps, été, automne, hiver/feu, eau, air, terre

- Association des 3 règnes (animal, minéral, végétal)

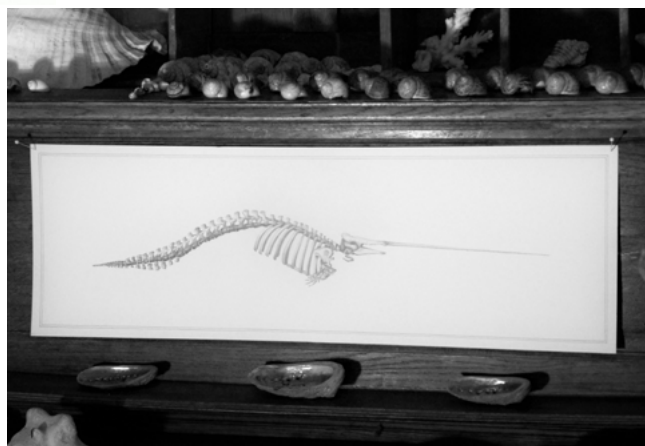
- Référence à l'œuvre de Frederik Ruysch, médecin et anatomiste néerlandais du XVII<sup>e</sup> siècle (exemple ci-contre).

- J'ai choisi d'intégrer les symboles alchimiques des éléments et saisons sur les bouchons des flacons. La plume de paon est également une référence à la quête de savoir alchimique.





> Prise de vue dans le décor/installation de *Wunderkammern*, le spectacle de marionnettes, 2014

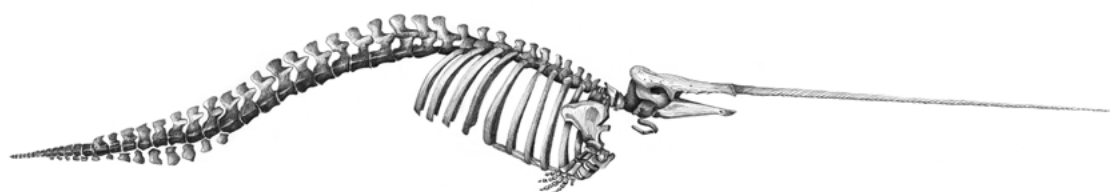


> *Narval ou licorne des mers*,

encre sur papier, 21 x 60 cm, décembre 2014

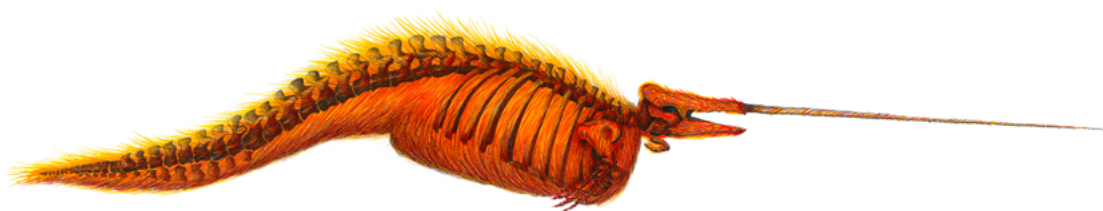
- Réalisé au cours de la résidence à La Batsse

- Anatomie d'un animal réel, sa longue dent torsadée est à l'origine de la légendaire licorne



> *Narval adapté #1 et #2 ou Licorne*

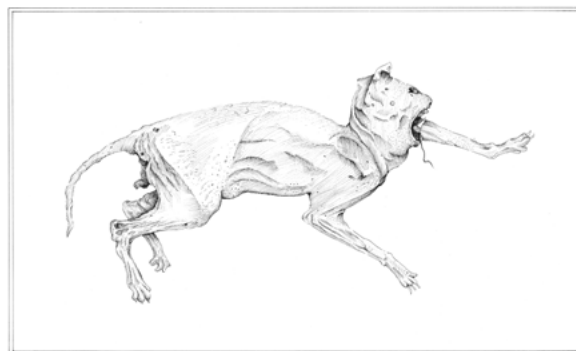
tirage jet d'encre pigmentaire et encre sur papier RAG 310 g, 21 x 60 cm, 2017



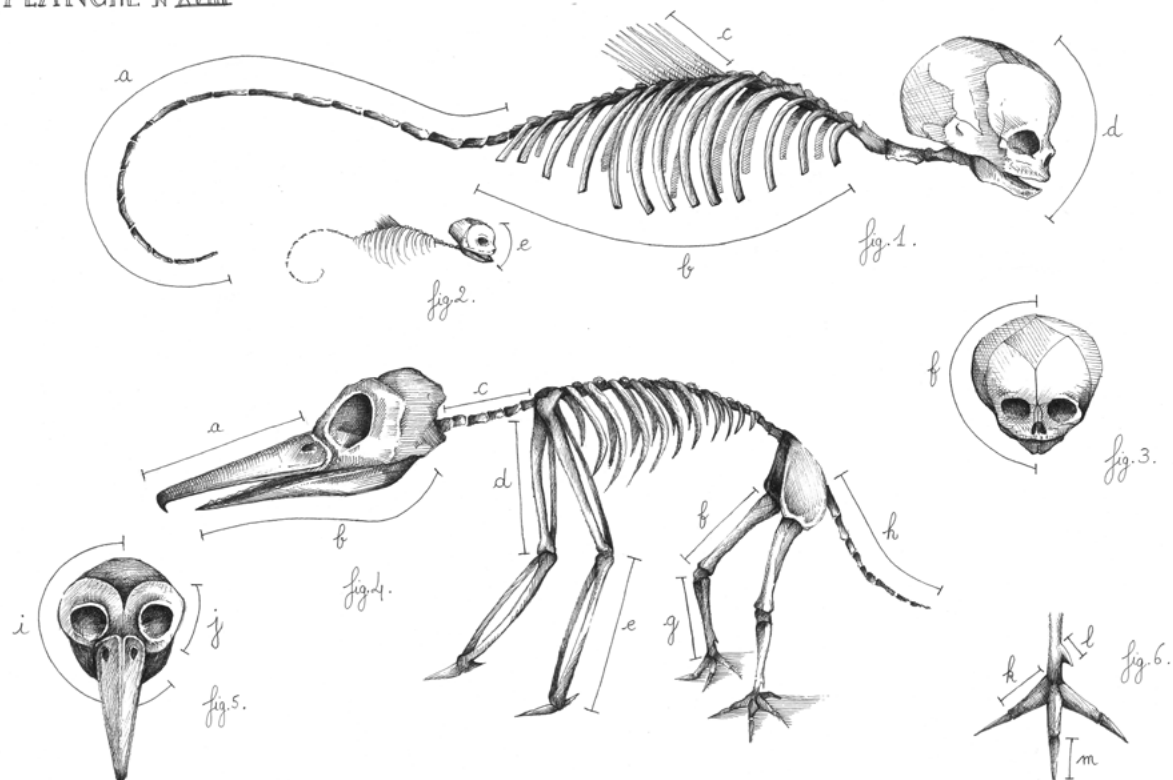


• STAUROTHEUTHIS SYRTENSIS •

> Série de planches anatomiques d'animaux fictifs ou momifiés (rat et chat), encre sur papier, formats variables de A3 à A5, 2015



## PLANCHE N° XVIII





## CLICHÉ-VERRE

2015 - 2016

LE CLICHÉ-VERRE relève à la fois du dessin, de la peinture, de la gravure et de la photographie. C'est un procédé d'impression par tirage photographique, à partir d'un ou plusieurs négatifs réalisés manuellement sur une plaque de verre.

Deux solutions :

1<sup>ère</sup> : recouvrir la plaque de peinture ou d'encre plus ou moins opaque (posca, bombe, gouache, etc.) et graver dessus à la pointe sèche + ajouter un (des) fond(s) lors de l'exposition des plaques.

2<sup>nde</sup> : dessiner ou peindre (posca, encre de Chine) directement sur la plaque de verre + éventuellement ajouter un (des) fond(s) sur une deuxième plaque.

Je développe les clichés moi-même (chez moi), en composant avec plusieurs fonds et plusieurs gravures/peintures. Le cliché-verre permet de jouer avec le procédé photographique (temps d'exposition, superposition de plaques, enchaînement d'expositions, etc.) pour composer des images.

Chaque tirage est unique.



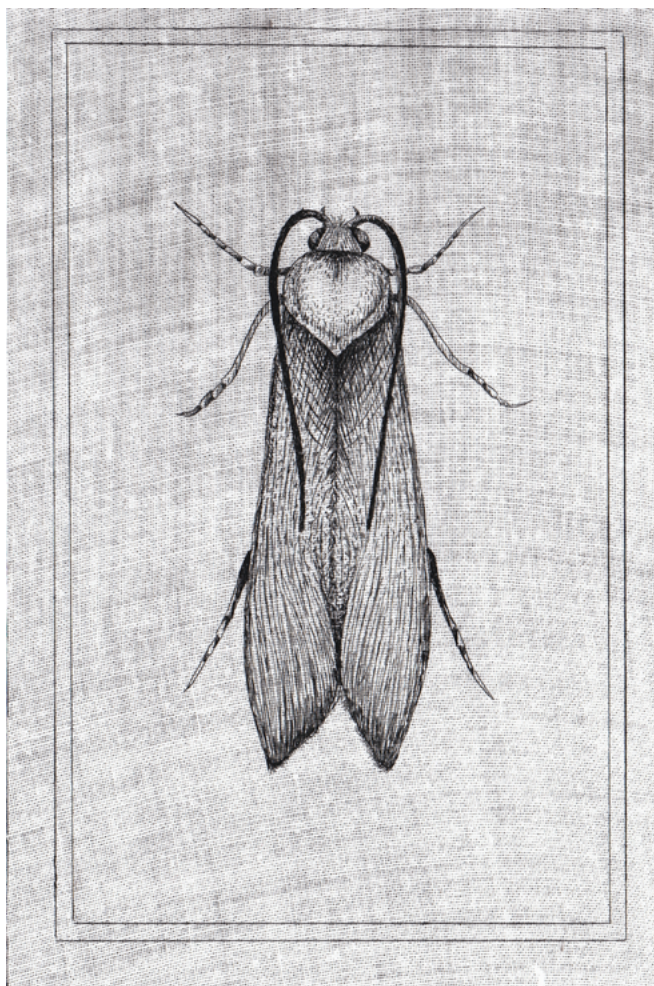
*Filatures* est un projet réalisé pour l'exposition *Small is beautiful #7* au Non-Lieu (Roubaix, 59), en décembre 2015. Le Non-lieu (espace culturel et de résidence d'artistes) est une ancienne filature de laine. Il est un symbole de Roubaix et de son passé florissant dans l'industrie textile.

J'ai donc réalisé un ensemble de 17 travaux, dont 8 clichés-verre, en lien avec le passé de ce lieu exceptionnel. J'ai composé un « espace » rappelant les muséums d'histoire naturelle, où les thèmes de la filature, du textile, du temps et de la mémoire s'entremêlent.

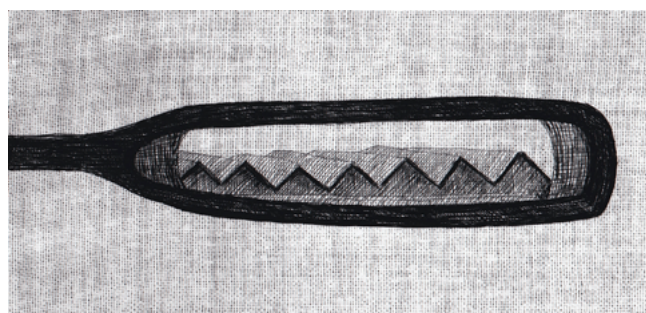
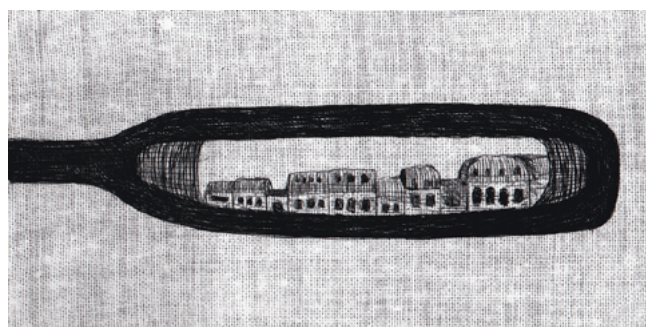
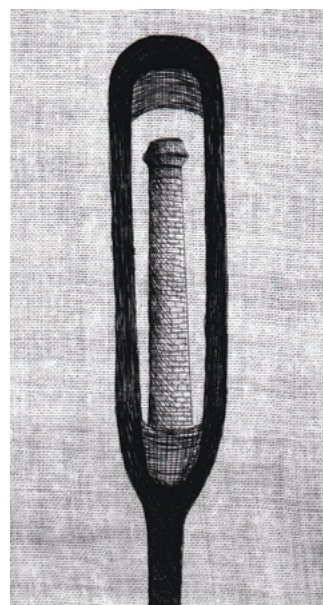
Vue de l'espace *Filatures*,  
exposition *Small is beautiful #7*, dec. 2015



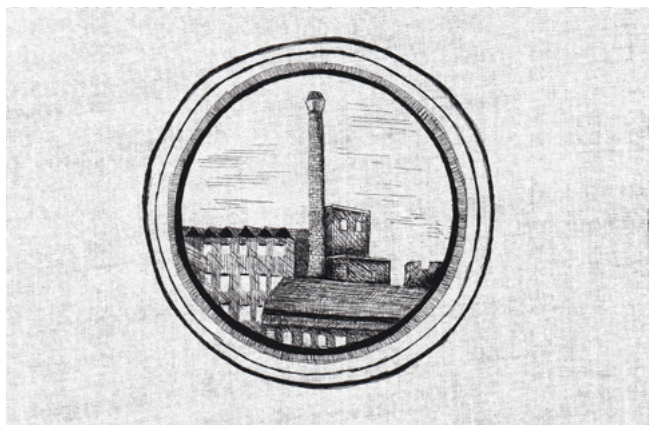
> *Mite de vêtement*,  
cliché-verre et photogramme (tissu en coton),  
tirage argentique sur papier glossy, 15 x 10 cm, 2015



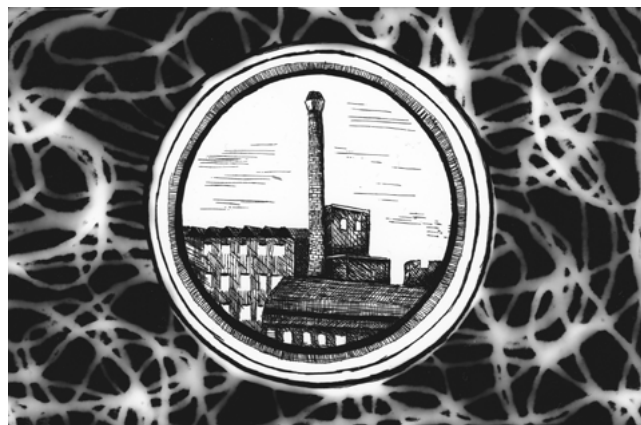
> *Série Chas*,  
cliché-verre et photo-  
gramme (tissu en coton),  
tirage argentique sur  
papier glossy, 10 x 5 cm  
ou 5 x 10 cm, 2015







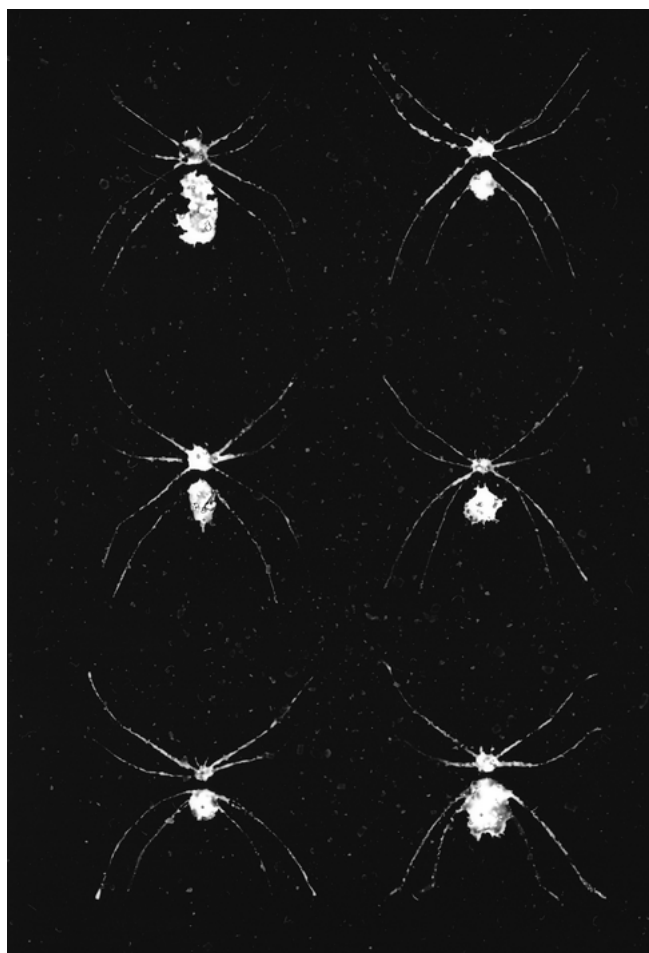
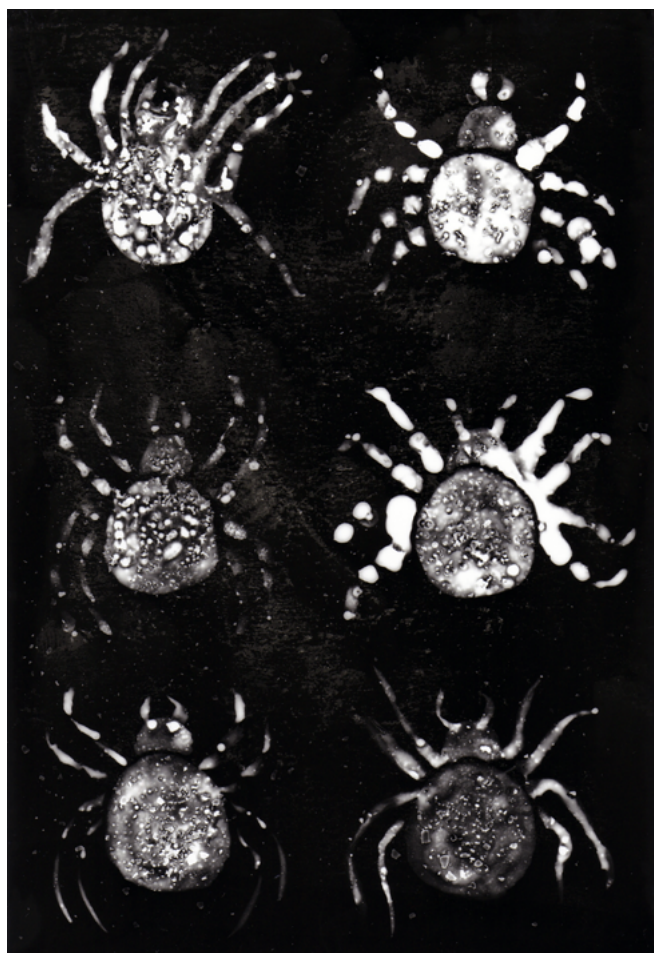
> *Cliché usine* - cliché verre et photogramme (laine et coton), tirage argentique sur papier glossy, 10 x 15 cm, 2015



> *Fileuses*, cliché-verre à l'encre, tirage argentique sur papier glossy, 15 x 10 cm, 2015

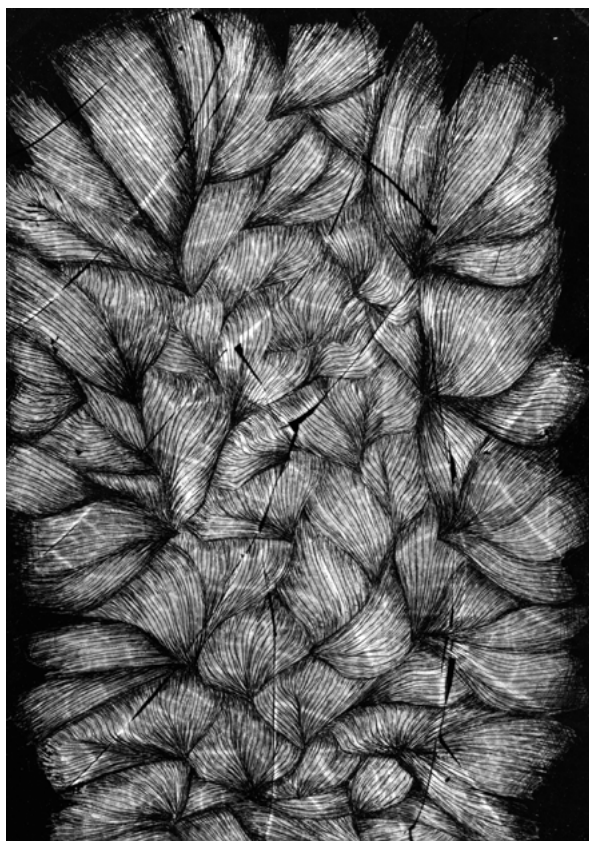
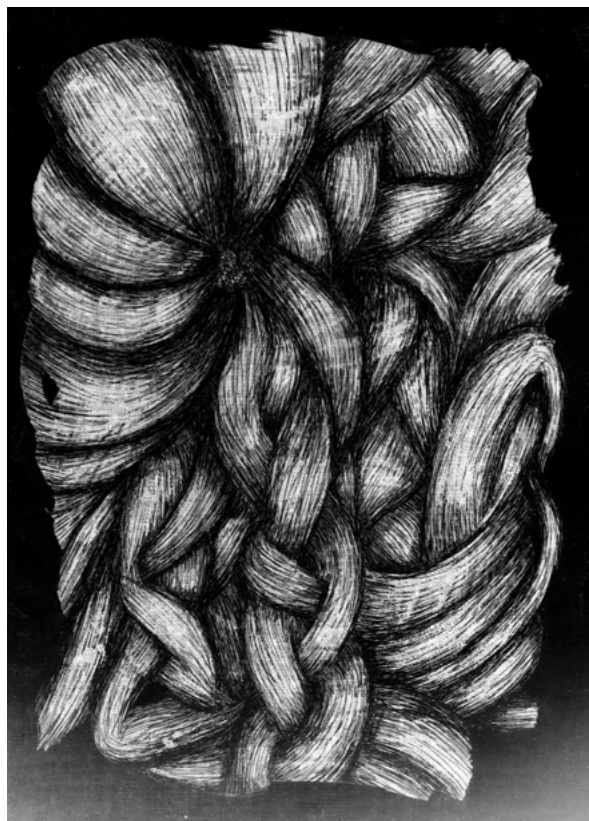
À la manière d'un muséum d'histoire naturelle, les fileuses sont épinglées, répertoriées, présentées en planches. C'est un moyen de conserver une trace du passé mais aussi de montrer et d'expliquer la nature.

Les fileuses/araignées sont désormais quasiment les seules travailleuses/habitanes des usines de l'industrie textile. Elles symbolisent l'abandon et le passé, mais aussi la force de la nature, en réinvestissant les lieux abandonnés. Elles continuent inlassablement de tisser, jouant désormais le rôle des humains et des machines à l'intérieur du Non-Lieu.

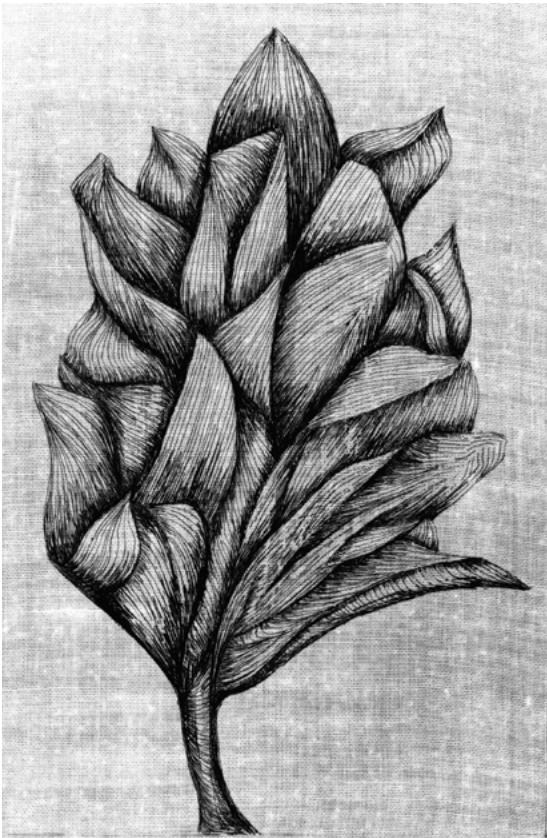
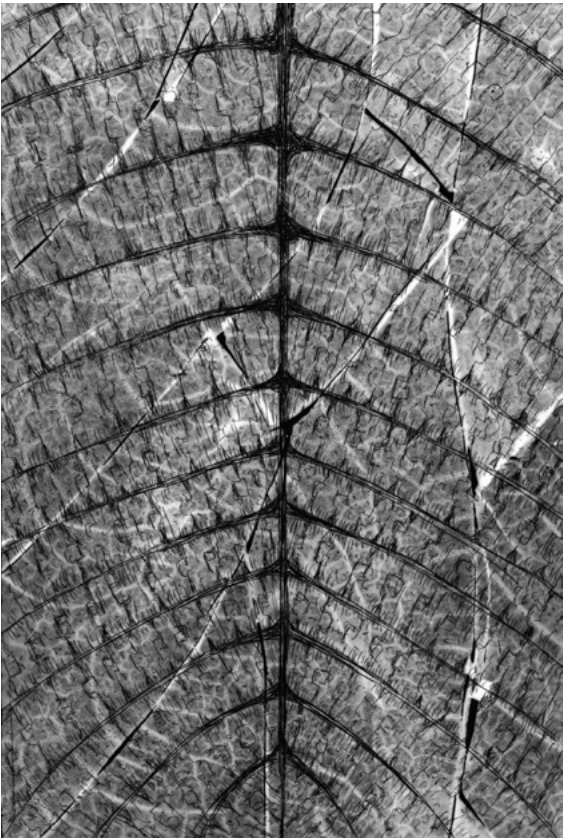




> *Dentelle*,  
cliché-verre et photogramme (feuille ou tissu en coton)  
tirage argentique sur papier glossy, 15 x 10 cm, 2016  
- Série sur les motifs végétaux.











*Sténoverre Grand Place, Lille, tirage jet d'encre pigmentaire, 40 x 60 cm, sur papier lustré, 2015*

## LE STÉNOVERRE UNE INNOVATION DU COLLECTIF DÉFOKALIZ

Le collectif Défokaliz a été créé en 2012 autour de la pratique du sténopé. Il est composé de 7 membres basés dans les Pyrénées, vers Angers, en Australie et à Toulouse.

### > ATELIERS / EXPOSITIONS / STÉNOMATON

Plus d'info : <https://abajozquierda1.wixsite.com/defokaliz/stenoverre>

/defokaliz/stenoverre

Le sténopé est un ancêtre d'appareil photo, une boîte noire percée d'un trou à travers lequel l'image s'imprime sur du papier argentique sans optique ni matériel numérique.

Les 4 tirages présentés sont issus de la série *Sténoverre Lille* réalisée en 2015.

*Ci-contre :*

*Sténoverre Gare Lille Flandres, Lille, tirage argentique, 13 x 18 cm, 2015*

Page suivante, de haut en bas :

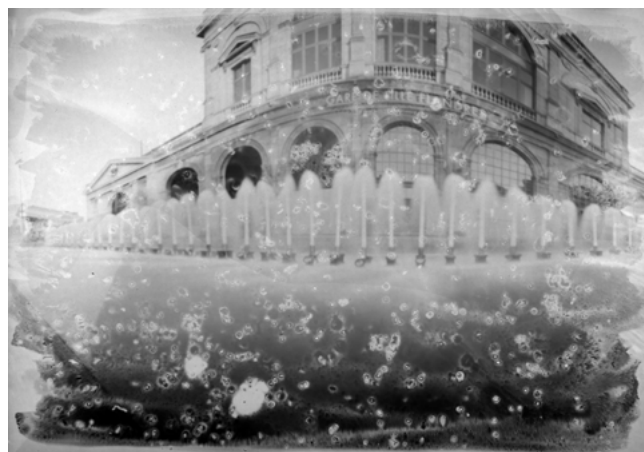
*Sténoverre Eurallille, Lille, tirage argentique, 13 x 18 cm, 2015*

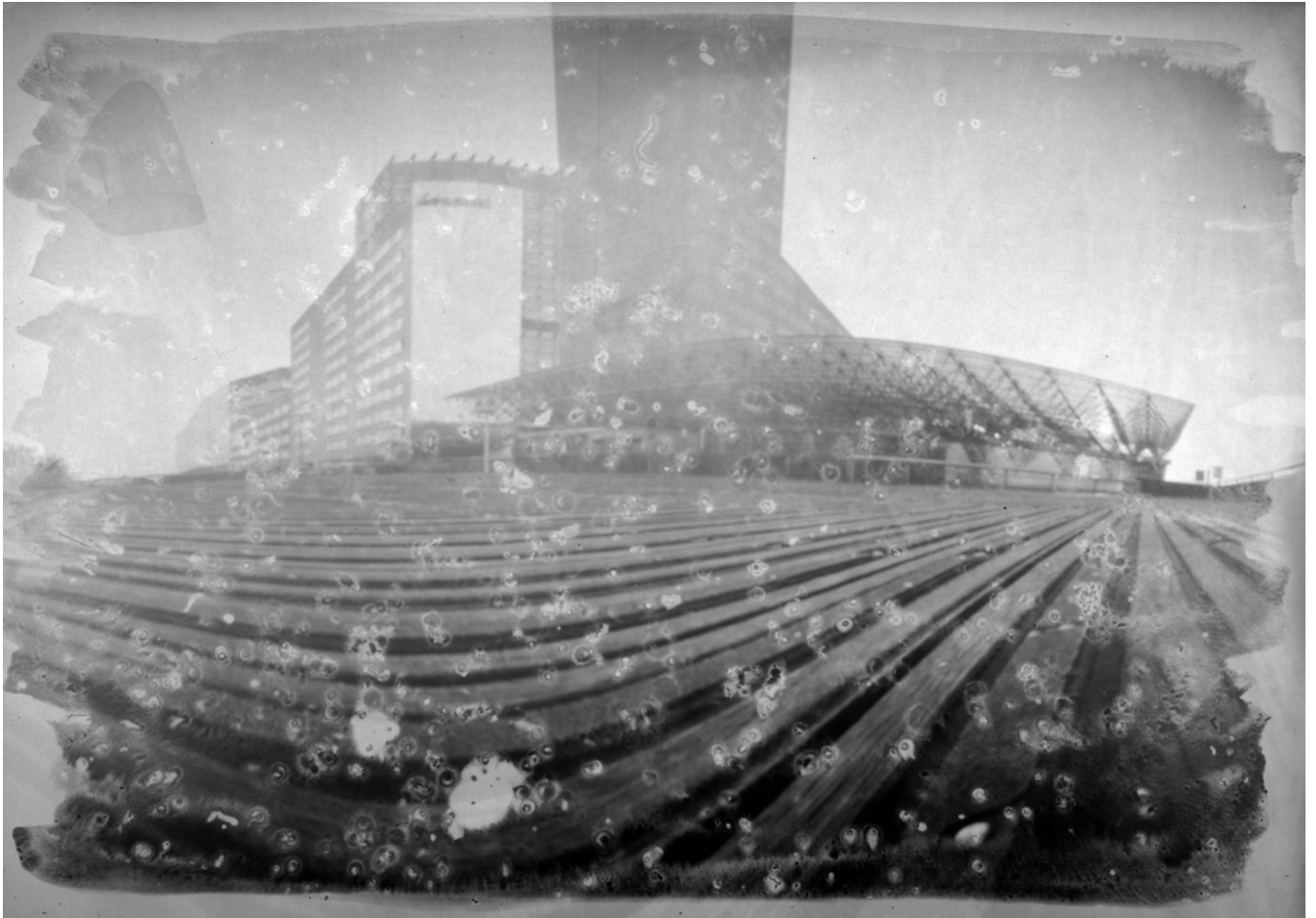
*Sténoverre Musée des Beaux-arts, Lille, tirage argentique, 13 x 18 cm, 2015*

En pré-insolant le papier photo à travers une plaque de verre peinte et texturée, nous combinons les techniques du cliché-verre et du sténopé pour créer des *Sténoverres*. Nous ajoutons des effets ou des textures, ici en utilisant de l'encre noire liquide et du gros sel. Ce travail en amont de la prise de vue renforce l'altération de notre perception et le questionnement sur notre regard.

Nous souhaitons approfondir cette technique en variant les matières (gravure pointe sèche, photogramme par ajout de tissus, végétaux...). Des tirages grand format jet d'encre pigmentaire\* sont réalisés pour les expositions et la vente.

\* papier mat 192 g/m<sup>2</sup>, format 40 x 60 cm, cadre 50 x 70 cm aluminium noir mat Nielsen + passe partout







## ILLUSTRATIONS JEUNESSE

projet en cours

« LA CRISE écologique actuelle, plus qu'une crise des sociétés humaines d'un côté, plus qu'une crise des vivants de l'autre, est une crise de nos relations au vivant. C'est dans ce tissage interstitiel et invisible qui nous lie au vivant, au vivant en nous et hors de nous, que se trouverait la vraie crise. C'est la crise d'un vivant qui a oublié sa parenté avec les autres vivants, et qui est insensible au fait que son essence réside peut-être dans ses relations à eux. C'est donc aussi une crise de la sensibilité. C'est ce branchement sensible, affectif, pratique au vivant qui a été défait et qu'il faut réinventer. »

Baptiste Morizot, à propos de  
*Message de la part des autres* de Paul Shepard



## Le petit oiseau de feu

*ou liberté et ses petites chimères*

*une petite allégorie  
des mythologies illustrée,  
suivie d'un lexique et de quelques  
références pour aller plus loin...*

24 pages / 18 x 24 cm  
création 2019  
couverture souple pelliculée  
reliure « dos carré collé »  
tirage limité à 50 ex / numérotés et signés

> une version « asexuée » (ici en exemple)

> une version « classique » (écrite au masculin).

Un petit oiseau couleur de feu grandit en s'entourant d'animaux imaginaires. La courte narration est complétée par un lexique qui permet d'aller plus loin, pour et avec les enfants plus grands.

Je questionne notre rapport à la nature, aux narrations et récits qui fondent notre lien aux animaux non-humains. Un lien qu'il est important de retisser afin de faire face à l'urgence climatique notamment.



1



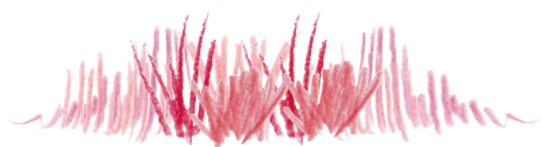
2

3





Le petit oiseau couleur de feu est fragile.



4



5



Elle a beaucoup d'imagination.



6



7

Il s'entoure d'amis



8

qui l'aident à grandir.



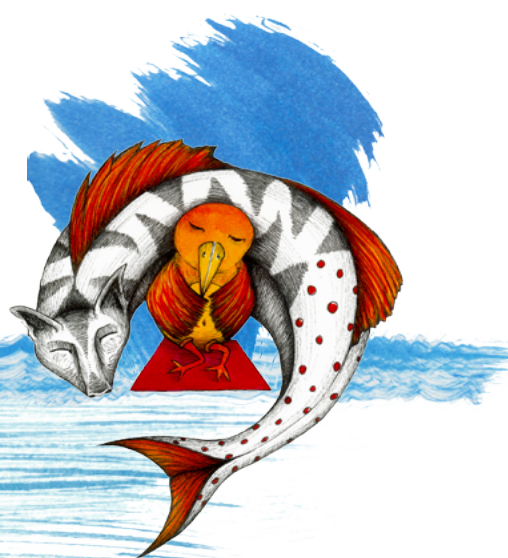
9

Ils prennent soin d'elle,



10

patiemment,



11

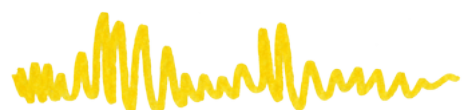
tendrement,



12



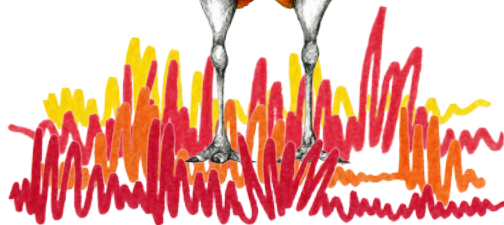
13



jusqu'à ce qu'il soit assez forte,

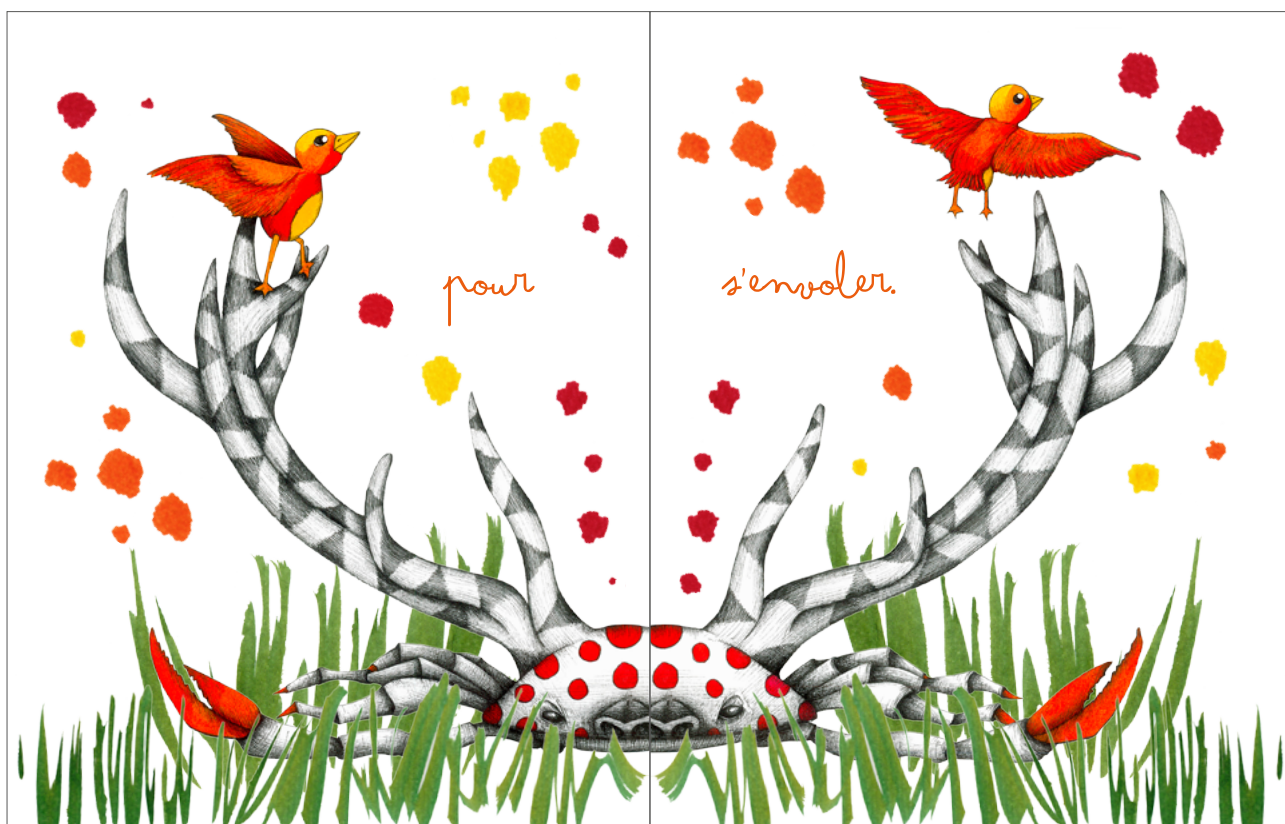


14



15





16

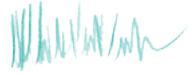
17



18

19

## LEXIQUE



## une chimère

Dans la mythologie grecque, monstre femelle qui crachait des flammes ; elle avait la tête d'un lion, le corps d'une chèvre et la queue d'un dragon. Elle dévastait la Carie et la Lycie jusqu'au jour où Bellérophon la tua. Les œuvres d'art représentent généralement la Chimère comme un lion ayant une tête de chèvre au milieu du dos. Aujourd'hui, on utilise fréquemment ce terme pour désigner une idée extravagante ou une création de l'imagination.

On nomme souvent chimères les animaux grotesques, fantastiques ou imaginaires utilisés en décoration.

« CHIMÈRE », Encyclopædia Universalis

[...]

- > Être ou objet bizarre composé de parties disparates, formant un ensemble sans unité.
- > Projet séduisant, mais irréalisable ; idée vaine qui n'est que le produit de l'imagination ; illusion
- > Organisme constitué de deux ou, plus rarement, de plusieurs variétés de cellules ayant des origines génétiques différentes.

« CHIMÈRE », dictionnaire Larousse

## une mythologie

- > Histoire fabuleuse des dieux, des demi-dieux, des héros de l'Antiquité.
- > Ensemble des mythes qui appartiennent à un peuple.
- > Étude systématique des mythes.
- > Ensemble de mythes créés autour d'un phénomène social, d'un thème, d'une doctrine

« MYTHOLOGIE », dictionnaire Larousse



## une allégorie

- > Expression d'une idée par une métaphore (image, tableau, etc.) animée et continuée par un développement.
- > Œuvre littéraire ou artistique utilisant cette forme d'expression.

« ALLÉGORIE », dictionnaire Larousse

20

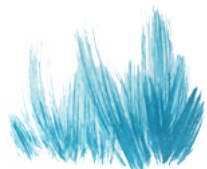
## LEXIQUE



## la liberté

- > État de quelqu'un qui n'est pas soumis à un maître.
- > Condition d'un peuple qui se gouverne en pleine souveraineté.
- > Droit reconnu par la loi dans certains domaines, état de ce qui n'est pas soumis au pouvoir politique, qui ne fait pas l'objet de pressions.
- > Situation de quelqu'un qui se détermine en dehors de toute pression extérieure ou de tout préjugé.
- > Possibilité d'agir selon ses propres choix, sans avoir à en référer à une autorité quelconque.
- > État de quelqu'un qui n'est pas lié par un engagement d'ordre contractuel, conjugal ou sentimental.
- > Temps libre, dont on peut disposer à son gré.
- > État de quelqu'un ou d'un animal qui n'est pas retenu prisonnier.
- > Situation psychologique de quelqu'un qui ne se sent pas contraint, gêné dans sa relation avec quelqu'un d'autre.
- > Manière d'agir de quelqu'un qui ne s'encombre pas de scrupules.
- > Écart d'une interprétation, d'une adaptation, etc., par rapport aux faits réels ou au texte original.
- > État de ce qui n'est pas étroitement contrôlé, soumis à une réglementation sévère.

« LIBERTÉ », dictionnaire Larousse



## l'universel

- > Qui concerne l'Univers, le cosmos.
- > Qui s'étend sur toute la surface de la terre.
- > Qui a des connaissances en tout.
- > Qui embrasse la totalité des êtres et des choses.
- > Qui s'applique à tous les cas.

« UNIVERSEL », dictionnaire Larousse

21

## LEXIQUE

## le phénix

Oiseau fabuleux, originaire d'Éthiopie et rattaché au culte du Soleil, en particulier dans l'ancienne Égypte et dans l'Antiquité classique. Le phénix était, disait-on, une sorte d'aigle, mais de taille considérable, son plumage se parait de rouge, de bleu et d'or éclatant, et son aspect était splendide. Il n'existait jamais qu'un seul phénix à la fois ; il vivait très longtemps : aucune tradition ne mentionne une existence inférieure à cinq cents ans. N'ayant pu se reproduire, le phénix, quand il sentait sa fin venir, construisait un nid de branches aromatiques et d'encens, y mettait le feu et se consumait dans les flammes. Des cendres de ce bûcher surgissait un nouveau phénix. Selon une autre version, le nouveau phénix né de la semence de son père recueillait son cadavre dans un tronc de myrrhe creux et l'emportait en Égypte septentrionale, à Héliopolis, où il le déposait sur l'autel du temple du Soleil pour qu'il y soit solennellement brûlé par les prêtres. Au culte du Soleil en Égypte se rattachait le « bennu », un héros symbolisant sur les tombeaux le Soleil levant et la vie dans l'au-delà. La légende du phénix venait probablement d'Orient et aurait été incorporée au culte égyptien par les prêtres d'Héliopolis :

« PHÉNIX, mythologie », Encyclopædia Universalis



l'adaptation de ce mythe leur permettait la liaison entre le phénix et le palmier (*phoenix* en grec), arbre longtemps associé au culte solaire par les Égyptiens. Pour les astrologues, la naissance d'un phénix marquait le début d'une révolution sidérale. Le phénix figurait l'immortalité : ainsi, Rome toujours renaissante était comparée au phénix, et il apparut sur les monnaies du Bas-Empire comme emblème de la Ville éternelle. On a aussi souvent interprété cette légende comme une allégorie de la résurrection et de la survie de l'âme — thèmes qui se développèrent dans le christianisme naissant.

Dans la mythologie islamique, le phénix est identifié à l'*anqa* (le *simorgh* persan), oiseau énorme et mystérieux (peut-être un héron) créé par Dieu et doué à l'origine de toutes les perfections, mais qui devint par la suite un fléau et fut tué.

Dans la mythologie chinoise, l'apparition d'un phénix (*chilin*) présageait un événement important.

22

## POUR ALLER PLUS LOIN...

## à lire

- Conte et fable :  
*L'Oiseau d'Or*, les frères Grimm, 1812  
*Le loup et chien*, Jean de La Fontaine, 1668  
 Manga : *Phénix, l'oiseau de feu*, Osamu Tezuka, éditions Tonkam, 1970  
 Roman : *L'Homme qui savait la langue des serpents*, Andrus Kivirähk, éditions du Tripode, 2007 en Estonie et 2013 pour la version française  
 Bande dessinée : *Petit traité d'écologie sauvage*, tome 1 et 2, Alessandro Pignocchi, éditions Steinkis, 2017-2018  
 Revue : *Billebaude*, fondation François Sommer et Glénat éditions  
 Essais : *L'entraide, un facteur de l'évolution*, Pierre Kropotkine, 1902  
*L'Espèce fabulatrice*, Nancy Huston, Actes Sud, 2008

[...]

## à écouter

- > *Concordance des temps*, « La république, l'animal et nous », France Culture, 05/10/2019
- Michel PASTOUREAU - historien
- Les animaux ont aussi leur histoire*, série avec Mathilde Wagman, France Culture, juillet-août 2015
- Baptiste MORIZOT - philosophe
- > *Les chemins de la philosophie*, « Les diplomates », France Culture, 4/11/2016
- > *Les nouvelles vagues*, « L'animal (1/5), une nouvelle carte du vivant », France Culture, 02/05/2016

## à voir

- Dessin animé : *Le Roi et l'Oiseau*, Paul Grimault et Jacques Prévert, 1946-1980  
 Ballet : *L'Oiseau de feu*, Igor Stravinsky, 1909-1910, d'après le conte russe *Ivan Tsarévitch, l'Oiseau de feu et le Loup gris*  
 Tableau : *Le jardin des délices* (et toute l'œuvre) de Jérôme Bosch  
 Travaux d'artistes contemporains : Thomas Saraceno, Kiki Smith, Olafur Eliasson, Daniel Horowitz, Julien Salaud (*Parures*)

[...]



- Philippe DESCOLA - anthropologue  
 > *La terre au carré*, « Philippe Descola », France Inter, 31/01/2019  
 > *La grande table idées*, « Faut-il en finir avec la nature », France Culture, 25/10/2018  
 > *La méthode scientifique*, « Grand entretien avec Philippe Descola », 01/01/2018

[...]

23



16

4<sup>E</sup> ET 1<sup>ÈRE</sup> DE COUVERTURE



1

création à venir  
3 dessins de 2016  
32 x 24 cm  
encre sur papier aquarelle

## L'oiseau de feu ou liberté et ses grandes chimères

liberté continue de grandir,  
ses amies l'accompagneront  
dans une nouvelle étape cruciale de sa vie



2



3





## HORS PROJETS

2011-2016

&gt; Revers



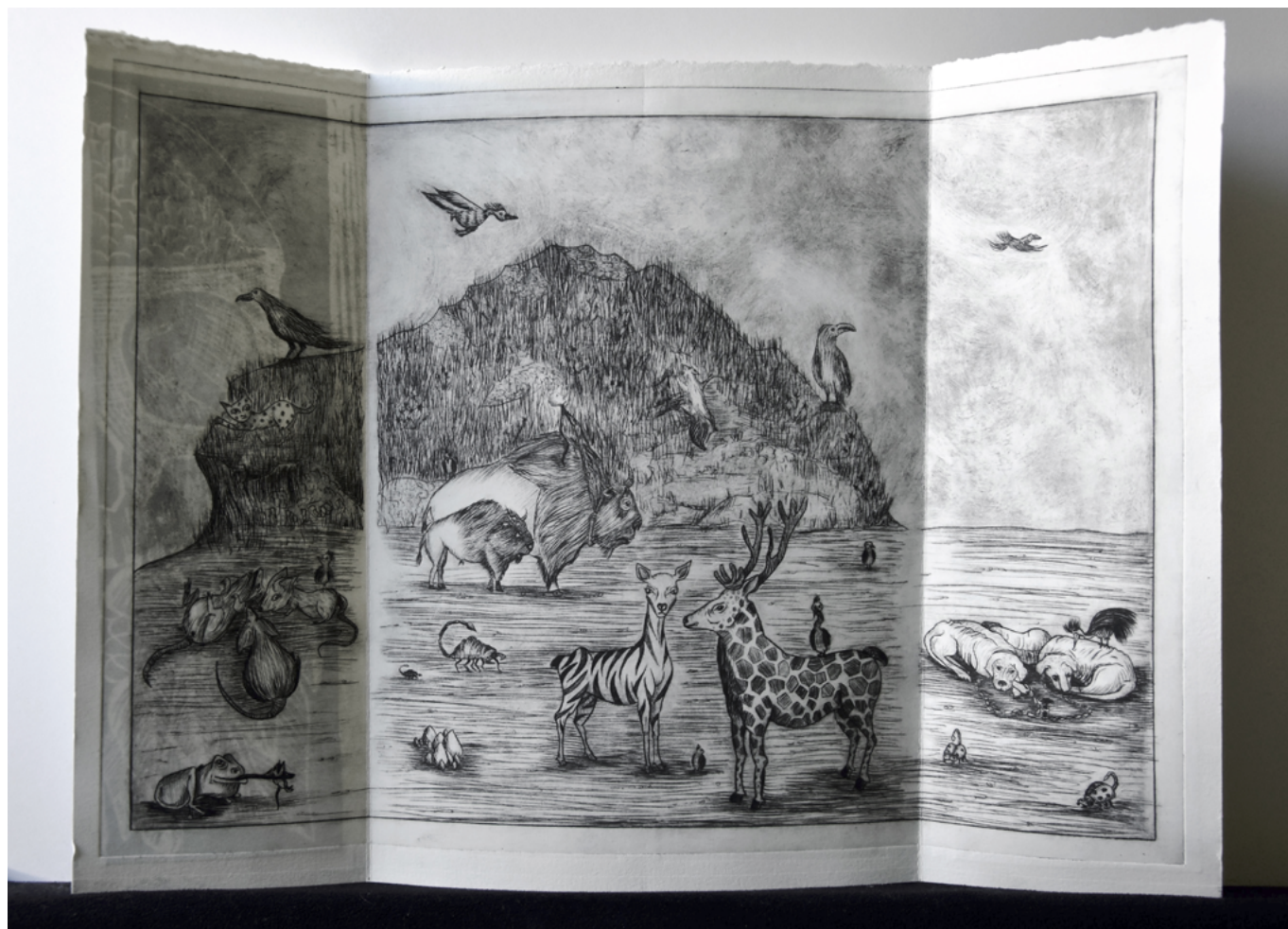
> Retable, 28 x 40 cm ouvert/28 x 20 cm fermé, avril 2016

> Panneau central, pointe sèche sur Rhénalon (PVC souple)  
J'envisage de le coloriser.

> Revers - xylogravure

Traditionnellement, les revers des retables en bois étaient réalisés en « grisaille ». J'ai donc choisi de jouer avec le noir et blanc, en gravure sur bois. Je souhaitais un rendu plus brut pour l'extérieur, afin de contraster avec l'univers du panneau intérieur.

&gt; Intérieur

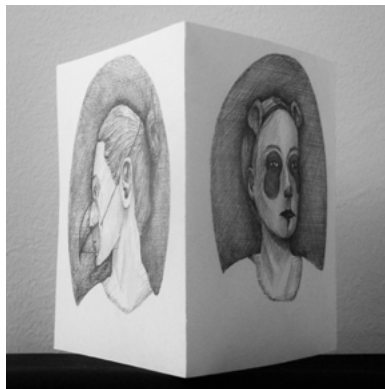




> *Autoportrait retable*,  
 encre sur papier teinté, 20 x 28 cm ouvert  
 - 20 x 14 cm fermé, 2012



> *Autoportrait triptyque*,  
 encre sur papier toilé, 20 x 60 cm  
 ouvert - 20 x 20 cm fermé, 2015



sélection de dessins réalisés entre 2011 et 2015, marquant la transition entre mes précédents travaux sur la folie vers l'ensemble *Apparences* (p. 88) et *Wunderkammer* (p. 66).

> *Autoportrait 2015.*  
encre sur papier Canson 300 g, 28 x 24 cm, 2015



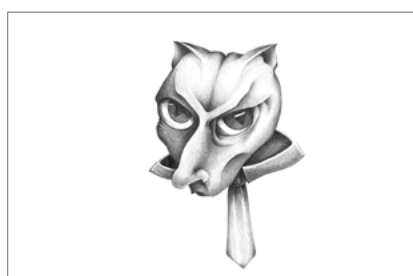
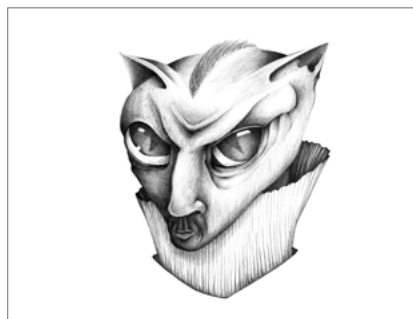
> *Spaghetti.*  
graphite sur papier, 24 x 32 cm, 2012



> *Patriote.*  
encre sur papier Canson 224 g,  
50 x 50 cm, 2011



> *Triptyque félin.*  
graphite sur papier, 20 x 25 cm, 2013







> *Le Haricot*,  
sérigraphie sur verre, tissu, papier, environ 23 cm de haut, 2016



## EXPOSITION PERSONNELLE

> *Wunderkammer, la chambre des merveilles*,  
Atelier d'Akané, atelier de gravure et espace  
d'exposition, Croix (59) – 5 au 25 février 2016

## EXPOSITIONS COLLECTIVES

### 2019

> *Wunderkammern*, spectacle de marionnettes -  
exposition d'environ 10 dessins et gravures dans le  
décor/installation, Château de Châteauneuf (21) -  
28, 29 juin, 3 et 6 juillet 2019

### 2017

> *Nuits photographiques de Rabat*, projection  
d'une sélection de 22 photos, Bibliothèque  
Nationale du Royaume du Maroc, Rabat, Maroc -  
28 et 29 juillet 2017

> *San Cris et printemps lillois, un autre regard*,  
exposition de 15 photographies sténopé

- Le Filochard (bar), Toulouse (31) -  
du 1<sup>er</sup> au 30 avril

- l'Auberge du Layon (restaurant),  
Rablay-sur-Layon (49) - du 1<sup>er</sup> juillet au 30 août

> *Nature et urbanisme*,  
exposition de 15 photographies sténopé -  
la Loupiote (bar), Toulouse (31) - 3 au 31 mai

### 2016

> *Wunderkammern*, spectacle de marionnettes -  
Melkior Théâtre - La Gare Mondiale, Théâtre (lieu  
de création de pièces de théâtre contemporain,  
d'actions d'éducation artistique et culturelle, de  
compagnonnage et de co-portage de projets  
socioculturels et territoriaux) soutenu notamment  
par l'Agence Culturelle Départementale Dordogne-  
Périgord, Bergerac (24) – semaine du 30 novembre

> *Le Carnaval des Animaux*, 6 eaux-fortes -  
Médiathèque André Malraux, Tourcoing (59) - du  
17 au 23 septembre

> Exposition collective de gravures dans le cadre  
de « *La fête de l'estampe* » - Atelier d'Akané,  
Croix (59) – du 12 au 29 mai

> *Salon de la BD et des arts graphiques*,  
Présentation de mes travaux d'illustration - Roubaix  
(59) – 21 & 22 mai

> *Art-up! Lille*, Foire d'art contemporain, Grand  
Palais de Lille - Stand de l'ESA de Tourcoing (59)  
– février

### 2015

> *Small is beautiful #7*, Le Non-Lieu, espace  
culturel et de résidences d'artistes, soutenu par la  
ville de Roubaix, le département Nord et la Région  
Hauts-de-France, Roubaix (59) – décembre

> *Wunderkammern*, spectacle de marionnettes -  
La Batysse, lieu dédié aux arts de la marionnette  
(résidence, formation, ressource, diffusion),  
soutenu notamment par la Direction Régionale des  
Affaires Culturelles (DRAC) Rhône-Alpes, Pelussin  
(42) – avril

### 2014

> *Wunderkammern*, spectacle de marionnettes -  
Melkior Théâtre, Bergerac (24) – mars

## RÉSIDENCE DE CRÉATION

> **avec le collectif Defokaliz** - Mix'art Myrys, Collectif d'artistes et lieu de résidences artistiques, soutenu notamment par la métropole de Toulouse, le département Haute-Garonne, la région Midi-Pyrénées et la DRAC Midi-Pyrénées, Toulouse (31) - 18 au 25 mai 2017

Construction, tests et mise en pratique du *Sténomaton* - « photomaton » sténopé démontable et transportable

> **avec la Cie Kiosk Théâtre,**

| La Batsysse, Pélussin (42) – 5 au 13 décembre 2014 | 1 semaine

| Le Melkior Théâtre, La Gare Mondiale, Bergerac (24) - 2013 | 10 jours

Recherche sur la mise en scène et l'installation - réalisation de visuels pour le décor/installation

## ATELIERS

> **Sténopé**, de la fabrication au tirage positif - 12 groupes de 3 personnes en 4 jours - festival Toulouse Hacker Space Factory (THSF, <https://www.thsf.net/>) - Mix'art Myrys (31) - 25 au 28 mai 2017

> **Découverte de la gravure et kitchen litho**, 1 groupe adulte de 3 à 10 personnes par jour - Atelier Akané, Croix (59) - Fête de l'estampe, 26, 27 et 29 mai 2016

## INTERVENTION

> **Sténomaton**, festival *Musicalarue*, section arts de rue, Luxey (40) - du 12 au 14 août 2017

Portraits sténopé sur demande, prises de vue, tirages « minute »

## PUBLICATIONS

> **Le Petit Oiseau de Feu ou Liberté et ses petites chimères** - album jeunesse - autoédition 24 pages - 50 exemplaires numérotés et signés - décembre 2019

> **2 « dessins d'humeur »**, datés de 2013 - *Le Monde Libertaire* n°1778 - avril 2016

## ÉDITION

> **Jai Népal**, par Yvan Calvignac - livre de photographies de voyage - accompagnement et suivi éditorial, mise en page, gestion de la fabrication, diffusion - hiver/printemps 2014  
ISBN : 978-2-9549005-0-6

« LA CRISE ÉCOLOGIQUE ACTUELLE [...] EST LA CRISE D'UN VIVANT QUI A OUBLIÉ SA PARENTÉ AVEC LES AUTRES VIVANTS, ET QUI EST INSENSIBLE AU FAIT QUE SON ESSENCE RÉSIDE PEUT-ÊTRE DANS SES RELATIONS À EUX. C'EST DONC AUSSI UNE CRISE DE LA SENSIBILITÉ. C'EST CE BRANCHEMENT SENSIBLE, AFFECTIF, PRATIQUE AU VIVANT QUI A ÉTÉ DÉFAIT ET QU'IL FAUT RÉINVENTER. »

Baptiste Morizot  
extrait de la revue Billebaude n°11.  
« L'animal imaginaire » - novembre 2017